

# แผนพัฒนาสามปี

## ส่วนที่ ๑

### บทนำ

#### ๑.๑ ลักษณะของแผนพัฒนาสามปี

แผนพัฒนาสามปี เป็นการแปลงแผนยุทธศาสตร์การพัฒนาไปสู่การปฏิบัติ และเป็นแผนที่มีความสัมพันธ์ใกล้ชิดกันกับงบประมาณรายจ่ายประจำปี โดยการจัดทำงบประมาณรายจ่ายประจำปีนั้น จะต้องใช้แผนพัฒนาสามปีเป็นตัวกำหนดแนวทางการจัดทำโดยการนำโครงการ / กิจกรรมจากแผนพัฒนาสามปี ในปีที่จะจัดทำงบประมาณรายจ่ายประจำปีไปจัดทำงบประมาณ เพื่อให้กระบวนการจัดทำงบประมาณเป็นไปด้วยความรอบคอบและผ่านกระบวนการการมีส่วนร่วมของประชาชนในท้องถิ่น

#### ความหมายของแผนพัฒนาสามปี

“แผนพัฒนาเศรษฐกิจและสังคมขององค์กรปกครองส่วนท้องถิ่นที่สอดคล้องกับแผนยุทธศาสตร์การพัฒนา อันมีลักษณะเป็นการกำหนดรายละเอียดแผนงานโครงการพัฒนาที่จัดทำขึ้นสำหรับปีงบประมาณแต่ละปี ซึ่งมีความต่อเนื่องและเป็นแผนก้าวนำครอบคลุมระยะเวลาสามปี โดยมีการทบทวนเพื่อปรับปรุงเป็นประจำทุกปี”

#### ๑.๒ วัตถุประสงค์

การจัดทำแผนพัฒนาสามปีขององค์การบริหารส่วนตำบลต้นหยงมัสนั้น เพื่อนำแผนยุทธศาสตร์การพัฒนาขององค์การบริหารส่วนตำบลมาประยุกต์ปรับใช้ให้เกิดผลเป็นรูปธรรม โดยการกำหนดกิจกรรม / โครงการต่าง ๆ ในแผนพัฒนาสามปี จัดทำขึ้นเพื่อพัฒนาองค์การบริหารส่วนตำบลต้นหยงมัสให้พัฒนาไป ตามแนวทางยุทธศาสตร์การพัฒนาในแผนยุทธศาสตร์การพัฒนาให้สำเร็จลุล่วงตามจุดประสงค์ความต้องการของประชาชนในท้องถิ่น

#### ๑.๓ ขั้นตอนในการจัดทำแผนพัฒนาสามปี

๑) การเตรียมการจัดทำแผนพัฒนา สำนักปลัด โดยเจ้าหน้าที่วิเคราะห์นโยบายและแผนเสนอโครงการจัดทำแผนพัฒนาสามปี พ.ศ. ๒๕๕๘ – ๒๕๖๐ แก่ผู้บริหารท้องถิ่นขององค์การบริหารส่วนตำบลต้นหยงมัส

๒) การคัดเลือกยุทธศาสตร์และแนวทางการพัฒนา โดยคณะกรรมการสนับสนุนการจัดทำแผนพัฒนาจัดทำสรุปยุทธศาสตร์การพัฒนาและแนวทางการพัฒนาจากแผนยุทธศาสตร์ขององค์การบริหารส่วนตำบล และปัญหาความต้องการของประชาชนในท้องถิ่นรวมทั้งสรุปยุทธศาสตร์การพัฒนาของจังหวัดนราธิวาสและอำเภอระแงะ โดยผ่านการประชุมร่วมกันระหว่างองค์กรคณะกรรมการพัฒนาองค์การบริหารส่วนตำบลประชาคมตำบล และส่วนราชการที่เกี่ยวข้องเพื่อเป็นกรอบในการพิจารณาจัดทำโครงการ / กิจกรรมในแผนพัฒนาสามปีขององค์การบริหารส่วนตำบลต้นหยงมัส

#### ๓) การเก็บรวบรวมข้อมูลและการวิเคราะห์ข้อมูล

๓.๑ การเก็บรวบรวมข้อมูล คณะกรรมการสนับสนุนการจัดทำแผนพัฒนาองค์การบริหารส่วนตำบลดำเนินการเก็บรวบรวมข้อมูลนั้นจะเก็บข้อมูลทั้งข้อมูลภายในขององค์การบริหารส่วนตำบล และข้อมูลภายนอกเพื่อใช้เป็นข้อมูลที่จะนำมาวิเคราะห์เป็นแนวทางการพัฒนาโครงการ / กิจกรรม ได้อย่างถูกต้อง

### ๓.๒ การวิเคราะห์ข้อมูล ประกอบด้วยกิจกรรม ๔ หลัก คือ

๓.๒.๑ การประเมินผลการพัฒนาที่ผ่านมาขององค์การบริหารส่วนตำบล

๓.๒.๒ การคัดเลือกยุทธศาสตร์การพัฒนา

๓.๒.๓ การจัดลำดับความสำคัญของแนวทางการพัฒนา

๓.๒.๔ การตัดสินใจเลือกแนวทางการพัฒนาในห้วงสามปี

**๔) การกำหนดวัตถุประสงค์ของแนวทางการพัฒนา** โดยการคัดเลือกวัตถุประสงค์ของยุทธศาสตร์การพัฒนามาจัดทำเป็นวัตถุประสงค์ของแนวทางการพัฒนาจากแผนยุทธศาสตร์การพัฒนาขององค์การบริหารส่วนตำบลต้นหยงมีสที่สอดคล้องกับแนวทางการพัฒนาในช่วงสามปี เพื่อจัดทำเป็นวัตถุประสงค์ของแนวทางการพัฒนาในช่วงสามปีของแผนพัฒนาสามปีนั้น

**๕) การจัดทารายละเอียดโครงการ / กิจกรรมการพัฒนา** โดยองค์การบริหารส่วนตำบลได้ดำเนินการพิจารณาคัดเลือกโครงการที่สอดคล้องกับแนวทางการพัฒนาในช่วงสามปีและจากแผนชุมชนมาจัดทำรายละเอียดโครงการเพื่อสามารถจัดทำงบประมาณรายจ่ายประจำปีต่อไป

**๖) การจัดทำร่างแผนพัฒนาสามปี** องค์การบริหารส่วนตำบลต้นหยงมีสดำเนินการจัดทำร่างแผนพัฒนาสามปี เพื่อให้เวทีประชาคมตำบลขององค์การบริหารส่วนตำบลต้นหยงมีส คณะกรรมการพัฒนาท้องถิ่น ประชาคมท้องถิ่น และหน่วยงานที่เกี่ยวข้องได้ร่วมกันเสนอแนะให้ความเห็น เพื่อนำไปปรับปรุงให้สมบูรณ์ขึ้น แล้วเสนอร่างแผนพัฒนาสามปีให้คณะกรรมการพัฒนาองค์การบริหารส่วนตำบลพิจารณา

### ๗) การอนุมัติและประกาศใช้แผนพัฒนาสามปี

๗.๑ ผู้บริหารท้องถิ่นขององค์การบริหารส่วนตำบล เสนอร่างแผนพัฒนาสามปีที่ผ่านการพิจารณาจากคณะกรรมการพัฒนาองค์การบริหารส่วนตำบลแก่สภาองค์การบริหารส่วนตำบลต้นหยงมีส เพื่อพิจารณาขอความเห็นชอบ

๗.๒ ผู้บริหารท้องถิ่นนำร่างแผนพัฒนาสามปีที่ผ่านการเห็นชอบจากคณะกรรมการพัฒนาองค์การบริหารส่วนตำบลต้นหยงมีส เสนอแก่สภาท้องถิ่นเพื่อขอรับการอนุมัติ

๗.๓ สภาท้องถิ่นพิจารณาให้ความเห็นชอบร่างแผนพัฒนาสามปีส่งมอบแก่ผู้บริหารท้องถิ่นเพื่อประกาศใช้เป็นแผนพัฒนาสามปีขององค์การบริหารส่วนตำบลต้นหยงมีสและนำไปปฏิบัติต่อไป

### ๑.๔ ประโยชน์ของการจัดทำแผนพัฒนาสามปี

การจัดทำแผนพัฒนาสามปีนั้น เพื่อเป็นเครื่องมือที่จะช่วยให้องค์การบริหารส่วนตำบลต้นหยงมีสได้พิจารณาอย่างรอบคอบให้เห็นถึงความเชื่อมโยงระหว่างแนวทางการดำเนินงานต่าง ๆ ที่อาจมีความเชื่อมโยงและส่งผลทั้งในเชิงสนับสนุนและเป็นอุปสรรคต่อกัน เพื่อให้องค์การบริหารส่วนตำบลต้นหยงมีสนำมาตัดสินใจกำหนดแนวทางการดำเนินงานและใช้ทรัพยากรการบริหารของท้องถิ่นอย่างมีประสิทธิภาพ เพื่อให้เกิดประโยชน์แก่ประชาชนอย่างสูงสุด

## ส่วนที่ ๒

### สภาพทั่วไปและข้อมูลพื้นฐานสำคัญ ขององค์การบริหารส่วนตำบลต้นหยงมัส

#### ๒.๑ สภาพทั่วไป

##### ๒.๑.๑ ประวัติความเป็นมา ลักษณะที่ตั้ง อาณาเขตและเขตการปกครอง

###### ประวัติความเป็นมา

ตำบลต้นหยงมัส เป็นตำบลหนึ่งในเจ็ดตำบลของอำเภอระแงะ คำว่า “ต้นหยงมัส” เป็นภาษามลายู ที่อิงถิ่นมาจากคำว่า “ต้นหยง” แปลว่า ต้นพิกุล คำว่า “มัส” แปลว่า ทอง ดังนั้นคำว่า “ต้นหยงมัส” ก็แปลว่า “ต้นพิกุลทอง”

องค์การบริหารส่วนตำบลต้นหยงมัส ได้ยกฐานะจากสภาตำบลต้นหยงมัสเป็นองค์การบริหารส่วนตำบลต้นหยงมัส เมื่อวันที่ ๒๓ กุมภาพันธ์ ๒๕๔๐ ตามประกาศกระทรวงมหาดไทย เรื่อง จัดตั้งองค์การบริหารส่วนตำบล ลงวันที่ ๑๖ ธันวาคม ๒๕๓๙ เป็นลำดับที่ ๑๑๙๓ ปัจจุบันเป็นองค์การบริหารส่วนตำบลขนาดกลาง

###### ลักษณะที่ตั้ง

ที่ทำการองค์การบริหารส่วนตำบลต้นหยงมัส ตั้งอยู่ทางทิศตะวันออกของพื้นที่อำเภอระแงะ ตั้งอยู่ในเขตหมู่ที่ ๒ บ้านร่อน ตำบลต้นหยงมัส อำเภอระแงะ จังหวัดนราธิวาส เป็น ๑ ใน ๗ ของตำบลในเขตอำเภอระแงะและอยู่ห่างจากที่ตั้งศาลากลางจังหวัดนราธิวาสประมาณ ๒๐ กิโลเมตร

###### อาณาเขต

อาณาเขตทางทิศตะวันออก ติดต่อกับ เขตตำบลมะนังตายอ อำเภอเมือง จังหวัดนราธิวาส

อาณาเขตทางทิศใต้ ติดต่อกับ เขตตำบลบองอ อำเภอระแงะ จังหวัดนราธิวาส

อาณาเขตทางทิศเหนือ ติดต่อกับ เขตตำบลยิงอ อำเภอยิงอ จังหวัดนราธิวาส

อาณาเขตทางทิศตะวันตก ติดต่อกับ เขตตำบลเฉลิม อำเภอระแงะ จังหวัดนราธิวาส

###### เนื้อที่

องค์การบริหารส่วนตำบลต้นหยงมัส มีพื้นที่ทั้งหมด ๒๖,๓๘๙ ไร่ หรือประมาณ ๗๗.๗๙ ตารางกิโลเมตร ระยะทางจากอำเภอระแงะถึงหมู่บ้านต่างๆในตำบล มีดังนี้

๑. ที่ทำการองค์การบริหารส่วนตำบลต้นหยงมัส ตั้งอยู่ในหมู่ที่ ๒ บ้านต้นหยงมัส อำเภอระแงะ จังหวัดนราธิวาส

๒. ระยะทางจาก ที่ทำการองค์การบริหารส่วนตำบลต้นหยงมัส ถึงหมู่ที่ ๒ บ้านร่อน ระยะทางประมาณ ๕๐ เมตร

๓. ระยะทางจาก ที่ทำการองค์การบริหารส่วนตำบลต้นหยงมัส ถึงหมู่ที่ ๓ บ้านไทย ระยะทางประมาณ ๕๐๐ กิโลเมตร

๔. ระยะทางจาก ที่ทำการองค์การบริหารส่วนตำบลต้นหยงมัส ถึงหมู่ที่ ๔ บ้านแกแหม ระยะทางประมาณ ๒ กิโลเมตร

๕. ระยะทางจาก ที่ทำการองค์การบริหารส่วนตำบลต้นหยงมัส ถึงหมู่ที่ ๕ บ้านป้อนังกือเปาะ ระยะทางประมาณ ๓ กิโลเมตร

๖. ระยะทางจาก ที่ทำการองค์การบริหารส่วนตำบลต้นหยงมัส ถึงหมู่ที่ ๖ บ้านบาโงอาแซ ระยะทางประมาณ ๑.๕ กิโลเมตร

๗. ระยะทางจาก ที่ทำการองค์การบริหารส่วนตำบลต้นหยงมัส ถึงหมู่ที่ ๘ บ้านปูลาไซร์ ระยะทางประมาณ ๑ กิโลเมตร

๘. ระยะทางจาก ที่ทำการองค์การบริหารส่วนตำบลต้นหยงมัส ถึงหมู่ที่ ๙ บ้านแกแม่แก้ว ระยะทางประมาณ ๓ กิโลเมตร

๙. ระยะทางจาก ที่ทำการองค์การบริหารส่วนตำบลต้นหยงมัส ถึงหมู่ที่ ๑๐ บ้านโตะเปาะชะ ระยะทางประมาณ ๒ กิโลเมตร

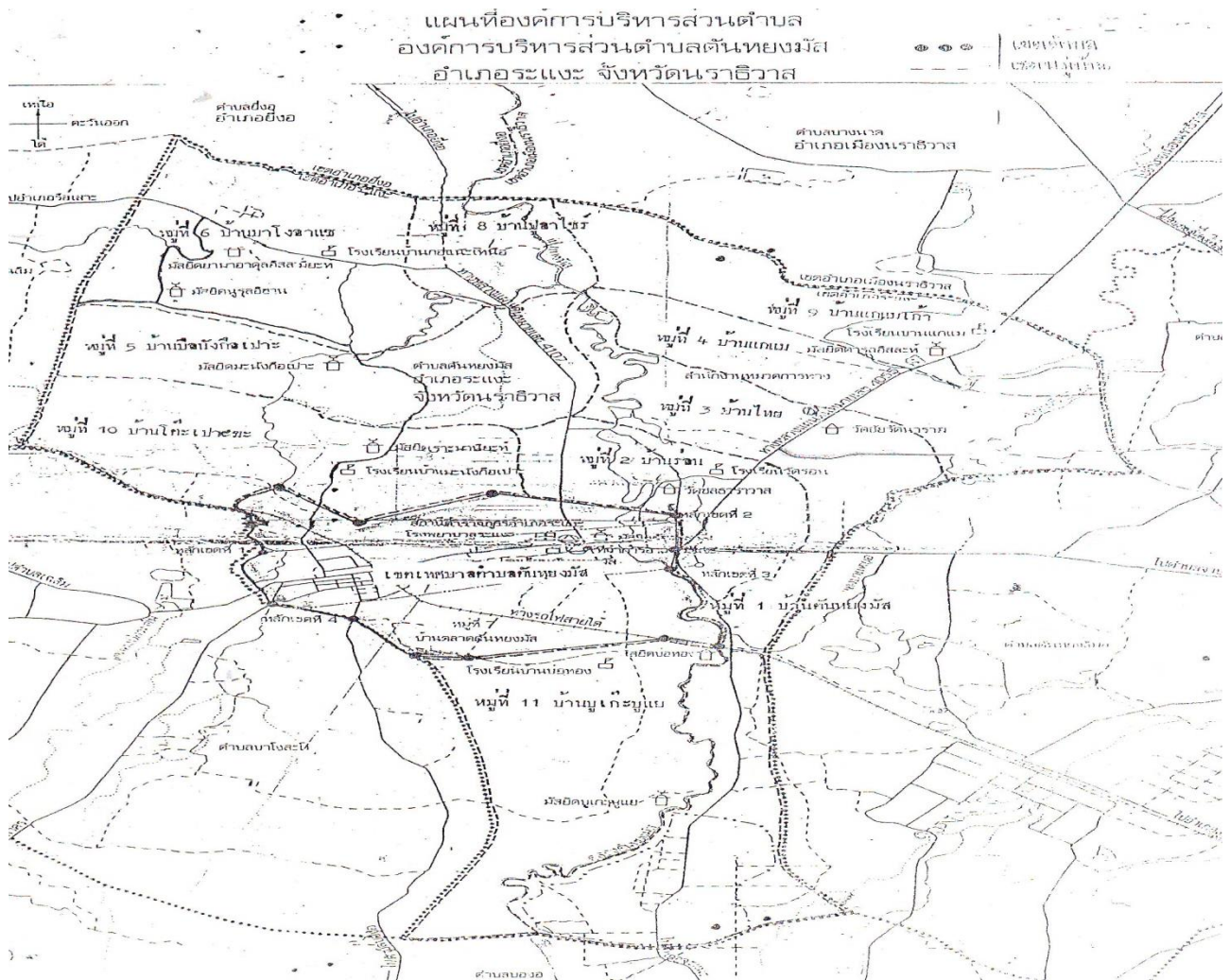
๑๐. ระยะทางจาก ที่ทำการองค์การบริหารส่วนตำบลต้นหยงมัส ถึงหมู่ที่ ๑๑ บ้านบูเกะบูแย ระยะทางประมาณ ๑ กิโลเมตร

๑๑. ระยะทางจาก ที่ทำการองค์การบริหารส่วนตำบลต้นหยงมัส ถึงหมู่ที่ ๑๒ บ้านบุโละกาแดง ระยะทางประมาณ ๔ กิโลเมตร

๑๒. ระยะทางจาก ที่ทำการองค์การบริหารส่วนตำบลต้นหยงมัส ถึงหมู่ที่ ๑๓ บ้านบ่อทอง ระยะทางประมาณ ๓ กิโลเมตร

**ภูมิประเทศ**

พื้นที่ส่วนใหญ่ขององค์การบริหารส่วนตำบลต้นหยงมัสเป็นพื้นที่ราบสูง โดยพื้นที่ภูเขาเป็นเทือกเขาซีโปอยู่ทางตะวันตกของตำบล ทิศเหนือเป็นพรุบางส่วน ตอนกลางเป็นที่ราบ



## จำนวนหมู่บ้าน

ชุมชนภายในเขตองค์การบริหารส่วนตำบลต้นหยงมัส ประกอบด้วย ๑๑ หมู่บ้าน ดังนี้

๑. หมู่ที่ ๑ บ้านต้นหยงมัส ประกอบด้วย ๕ บ้าน ได้แก่
  - ๑.๑ บ้านต้นหยงมัส
  - ๑.๒ บ้านฮูลูปาเร๊ะ
  - ๑.๓ บ้านจือนือรงปือเราะ
  - ๑.๔ บ้านกาญูมาตี
  - ๑.๕ บ้านกำปงบารู
๒. หมู่ที่ ๒ บ้านร่อน ประกอบด้วย ๑ บ้าน ได้แก่
  - ๒.๑ บ้านร่อน
๓. หมู่ที่ ๓ บ้านไทย ประกอบด้วย ๔ บ้าน ได้แก่
  - ๓.๑ บ้านไทย
  - ๓.๒ บ้านปือแนตา
  - ๓.๓ บ้านปลักเข้
  - ๓.๔ บ้านไร่เขา
๔. หมู่ที่ ๔ บ้านแกแม ประกอบด้วย ๑ บ้าน ได้แก่
  - ๔.๑ บ้านแกแม
๕. หมู่ที่ ๕ บ้านปือนังกือเปาะ ประกอบด้วย ๑ บ้าน ได้แก่
  - ๕.๑ บ้านปือนังกือเปาะ
๖. หมู่ที่ ๖ บ้านบาโงอาแซ ประกอบด้วย ๒ บ้าน ได้แก่
  - ๖.๑ บ้านบาโงอาแซ
  - ๖.๒ บ้านกอณะ
๗. หมู่ที่ ๘ บ้านปูลาไซร์ ประกอบด้วย ๑ บ้าน ได้แก่
  - ๗.๑ บ้านปูลาไซร์
๘. หมู่ที่ ๙ บ้านแกแมเก่า ประกอบด้วย ๑ บ้าน ได้แก่
  - ๘.๑ บ้านแกแมเก่า
๙. หมู่ที่ ๑๐ บ้านโต๊ะเปาะชะ ประกอบด้วย ๒ บ้าน ได้แก่
  - ๙.๑ บ้านโต๊ะเปาะชะ
  - ๙.๒ บ้านคอลลือปีแน
๑๐. หมู่ที่ ๑๑ บ้านบูเก๊ะบูแย ประกอบด้วย ๑ บ้าน ได้แก่
  - ๑๐.๑ บ้านบูเก๊ะบูแย
๑๑. หมู่ที่ ๑๒ บ้านบูโล๊ะกาเต็ง ประกอบด้วย ๑ บ้าน ได้แก่
  - ๑๑.๑ บ้านบูโล๊ะกาเต็ง
๑๒. หมู่ที่ ๑๓ บ้านบ่อทอง ประกอบด้วย ๒ บ้าน ได้แก่
  - ๑๒.๑ บ้านบ่อทอง
  - ๑๒.๒ บ้านบาลูกา

หมายเหตุ - จำนวนหมู่บ้านที่อยู่ในเขตเทศบาลเต็มจำนวนหมู่บ้าน ได้แก่ หมู่ที่ ๗

## ๒.๒ ด้านโครงสร้างพื้นฐาน

### ๒.๒.๑ การคมนาคม / ขนส่ง

ในเขตองค์การบริหารส่วนตำบลต้นหยงมัส การคมนาคมมีได้ ๒ ทาง โดยทางรถไฟซึ่งมีสถานีต้นหยงมัส เป็นสถานีหลักของจังหวัดนราธิวาส มีผู้ใช้บริการมาก ทั้งเพื่อการเดินทางและการขนส่ง และทางรถยนต์เพื่อติดต่อระหว่างจังหวัดนราธิวาส สุโขทัย-ลก , จะนะ , ยี่งอ , รือเสาะ และตากใบ

### ๒.๒.๒ การไฟฟ้า

ในเขตชุมชนองค์การบริหารส่วนตำบลต้นหยงมัส ได้รับบริการไฟฟ้าจากการไฟฟ้าส่วนภูมิภาคอำเภอระแงะ ซึ่งรับกระแสไฟฟ้าจากการไฟฟ้าฝ่ายผลิตแห่งประเทศไทย โดยมีสถานีไฟฟ้าย่อยอยู่ริมถนนสายต้นหยงมัส - นราธิวาส และอยู่ห่างจากที่ทำการองค์การบริหารส่วนตำบลต้นหยงมัส ประมาณ ๑ กิโลเมตร การให้บริการสาธารณะด้านไฟฟ้าได้ขยายเขตการไฟฟ้าสาธารณะออกสู่หมู่บ้านในเขตพื้นที่องค์การบริหารส่วนตำบลแล้ว จำนวน ๑๒ หมู่บ้าน ทำให้ประชาชนสัญจรไปมาสะดวกรวดเร็ว แต่ยังมีครัวเรือนบางส่วนที่ยังไม่มีไฟฟ้าใช้อีกประมาณ ๑๐ ครัวเรือน

### ๒.๒.๓ การประปา

ในเขตองค์การบริหารส่วนตำบลต้นหยงมัส ประชาชนที่ได้รับบริการน้ำประปาจากการประปาส่วนภูมิภาค มีจำนวน ๔ หมู่บ้าน คือ หมู่ที่ ๑, ๒, ๓, ๕, ๘

ส่วนหมู่ที่ ๔, ๖, ๙, ๑๐, ๑๑ และหมู่ที่ ๑๒ ยังคงใช้น้ำบ่อ เนื่องจากการให้บริการน้ำประปายังไม่ทั่วถึงแต่คาดว่าในอนาคตจะมีน้ำประปาใช้ทุกหมู่บ้าน

### ๒.๒.๔ การสื่อสารและโทรคมนาคม

- ตู้โทรศัพท์สาธารณะ

ในเขตองค์การบริหารส่วนตำบลต้นหยงมัส มีตู้โทรศัพท์ภายในหมู่บ้านบริการแก่ประชาชนเพื่อความสะดวกรวดเร็วในการติดต่อสื่อสาร จำนวน ๑๘ ตู้ ครอบคลุมทุกหมู่บ้าน

- ระบบเสียงตามสาย / หอกระจายข่าว จำนวน ๑๐ แห่ง คือ หมู่ที่ ๑, ๒, ๓, ๔, ๕, ๖, ๘, ๙, ๑๐ และ ๑๑

- อินเทอร์เน็ตตำบล ๑ แห่ง

### ๒.๒.๕ การจราจร

องค์การบริหารส่วนตำบลต้นหยงมัส ได้วางเส้นทางการจราจรในเขตองค์การบริหารส่วนตำบลต้นหยงมัสไว้เพียงพอกับการรับความเจริญเติบโตไว้ระยะยาวในอนาคต แต่มีถนนบางสายที่ต้องปรับปรุงเพื่อให้การสัญจรไปมาของประชาชนได้รับความสะดวกเพิ่มขึ้น เนื่องจากเขตพื้นที่องค์การบริหารส่วนตำบลบางส่วนประสบกับปัญหาน้ำท่วมทุกปี จึงทำให้ถนนบางสายได้รับความชำรุดและเสียหาย

### ๒.๒.๖ การใช้ที่ดิน

การใช้ประโยชน์จากที่ดินในเขตองค์การบริหารส่วนตำบลต้นหยงมัส ส่วนมากใช้ในการประกอบกิจการเกษตรกรรมเป็นหลัก

### ๒.๒.๗ การกีฬาและนันทนาการ

- สนามกีฬา / ลานกีฬาเอนกประสงค์ จำนวน ๑๒ แห่ง
- อาคารเอนกประสงค์ จำนวน ๖ แห่ง คือ หมู่ที่ ๓, ๖, ๘, ๙, ๑๐, ๑๑

## ๒.๓ ด้านเศรษฐกิจ

### ๒.๓.๑ โครงสร้างทางเศรษฐกิจ

ลักษณะของเศรษฐกิจของประชาชนในเขตองค์การบริหารส่วนตำบลต้นหยงมัส ขึ้นอยู่กับการเกษตรและการค้าขาย โดยประชาชนส่วนใหญ่ประกอบอาชีพการเกษตรกรรมร้อยละ ๘๐ ค้าขายร้อยละ ๑๐ รับจ้างทั่วไป ร้อยละ ๕ และอาชีพอื่น ร้อยละ ๕ รายได้เฉลี่ยต่อหัวประชากร ๒๐,๐๐๐ บาท / คน / ปี โดยสินค้าเกษตรที่ขึ้นชื่อของพื้นที่ ได้แก่ ลองกองต้นหยงมัส ซึ่งมีรสชาติดีมีชื่อเสียงเป็นที่รู้จัก ทั่วประเทศ ส่งคมโดยรวมมีความเป็นอยู่ที่ดี มีการแบ่งเป็นเขตชุมชนย่อยผสมผสานระหว่างวัฒนธรรม

### ๒.๓.๒ การเกษตรกรรม

พื้นที่ในเขตองค์การบริหารส่วนตำบลต้นหยงมัส ประกอบการเกษตรกรรมมีจำนวนประมาณ ๑๖,๖๔๘ ไร่ โดยปลูกยางพารา ผลไม้ (ลองกอง , เงาะ , มังคุด , ทุเรียน ฯลฯ) เป็นพืชเศรษฐกิจ นอกจากนี้ยังมีการประกอบอาชีพทำนาอีกด้วย ซึ่งแยกตามรายละเอียดดังนี้

- ทำสวนยางพารา จำนวนพื้นที่ ๑๐,๓๕๔ ไร่
- สวนผลไม้ จำนวนพื้นที่ ๔,๐๘๗ ไร่
- ทำนา จำนวนพื้นที่ ๒,๐๕๘ ไร่
- พืชไร่ จำนวนพื้นที่ ๑๔๙ ไร่

### ๒.๓.๓ การอุตสาหกรรม

การประกอบอุตสาหกรรมในเขตองค์การบริหารส่วนตำบลต้นหยงมัส ส่วนใหญ่เป็นการประกอบอุตสาหกรรมขนาดเล็ก หรืออุตสาหกรรมครัวเรือน แยกรายละเอียดได้ดังนี้

- โรงสีข้าว จำนวน ๓ แห่ง
- โรงงานอบไม้ยาง จำนวน ๑ แห่ง
- โรงเผาถ่าน จำนวน ๒ แห่ง
- โรงเลื่อย จำนวน ๑ แห่ง
- โรงทำวงกบประตูหน้าต่าง จำนวน ๑ แห่ง

### ๒.๓.๔ การพาณิชย์และธุรกิจบริการ

ประเภทธุรกิจที่ให้บริการในเขตองค์การบริหารส่วนตำบลต้นหยงมัส มีวิสาหกิจชุมชน จำนวน ๑ กลุ่ม คือ กลุ่มส้มแขก และส่วนใหญ่เป็นธุรกิจขนาดเล็ก เช่น ร้านขายของชำ ร้านตัดผม/แต่งผม ฯลฯ

### ๒.๓.๕ การปศุสัตว์

ในเขตองค์การบริหารส่วนตำบลต้นหยงมัส แม้สภาพภูมิประเทศมีความอุดมสมบูรณ์มีพืชพันธุ์ธัญญาหารที่เป็นอาหารของสัตว์อยู่ทั่วไป แต่การเลี้ยงสัตว์ภายในเขตองค์การบริหารส่วนตำบลต้นหยงมัส ก็ยังมีการขยายตัวน้อย ส่วนใหญ่จะนิยมเลี้ยงไว้บริโภคในครัวเรือน เช่น ปลา, ไก่, เป็ด เป็นต้น ส่วนการเลี้ยงโคเนื้อ, แพะ, แกะ ประชาชนนิยมเลี้ยงจำนวนไม่มาก โดยจะเลี้ยงแบบปล่อยตามธรรมชาติ

## ๒.๔ ด้านสังคม

### ๒.๔.๑ ประชากร

ประชากรทั้งสิ้น ๑๒,๐๔๒ คน แยกเป็น

- จำนวนประชากรชาย ๕,๙๓๒ คน
- จำนวนประชากรหญิง ๖,๑๐๐ คน
- จำนวนครัวเรือน ๒,๕๗๔ ครัวเรือน

ตารางแสดงจำนวนประชากรแยกตามเพศขององค์การบริหารส่วนตำบลต้นหยงมัส

หมู่ที่	ชื่อหมู่บ้าน	จำนวน ครัวเรือน	จำนวนประชากร (คน)			ผู้นำหมู่บ้าน
			ชาย	หญิง	รวม	
๑	บ้านต้นหยงมัส	๒๙๓	๖๖๓	๖๙๙	๑,๓๖๒	นายกอดตาพีร์ หะยีหมัด
๒	บ้านร่อน	๒๕๓	๓๔๔	๓๖๑	๗๐๕	นายปราโมทย์ บุญลาภ
๓	บ้านไทย	๓๒๖	๕๐๘	๕๒๓	๑,๐๓๑	นายวิชาญ เงินมาก
๔	บ้านแกแม	๒๒๐	๔๖๖	๔๘๘	๙๕๔	นางนิตาปีน๊ะ นิยะ๊ะ
๕	บ้านป้อนังกือเปาะ	๑๔๗	๓๖๗	๓๕๒	๗๒๙	นายอิสมาแอ ตอรี
๖	บ้านบาโงอาแซ	๓๑๔	๘๗๑	๘๙๑	๑,๗๖๒	นายนิอาร์ โชะโซ
๘	บ้านปูลาไซร์	๑๒๖	๓๑๐	๓๔๕	๖๕๕	นายสะมาแอ ปือโต
๙	บ้านแกแมเก่า	๒๗๘	๖๗๓	๗๒๘	๑,๔๐๑	นายมุกตา ปาโอ๊ะ
๑๐	บ้านโต๊ะเปาะมะ	๓๐๖	๘๑๖	๗๘๒	๑,๕๙๘	นายอับดุลเถาะ จุกูยี
๑๑	บ้านบูเก๊ะบูแย	๑๐๐	๓๒๙	๓๓๔	๖๖๓	นายอิบรอฮิม บินอาแด
๑๒	บ้านบูไล้กาเต็ง	๖๔	๑๘๗	๑๗๕	๓๖๒	นายอาหะมะ มะเซ็ง
๑๓	บ้านบ่อทอง	๑๔๗	๓๙๘	๔๒๒	๘๒๐	นายสุชาติ หะยีมะสาแม
รวม		๒,๕๗๔	๕,๙๓๒	๖,๑๐๐	๑๒,๐๔๒	

หมายเหตุ ข้อมูลประชากร ณ. ๓๑ พฤษภาคม ๒๕๕๘ สำนักบริหารการทะเบียน กรมการปกครอง

### ๒.๔.๒ การศึกษา ศาสนา และวัฒนธรรมประเพณี

#### การศึกษา

องค์การบริหารส่วนตำบลต้นหยงมัส มีสถานศึกษาที่ได้รับการถ่ายโอนภารกิจ ซึ่งตั้งอยู่ในเขตองค์การบริหารส่วนตำบล ดังรายละเอียดต่อไปนี้

๑. ศูนย์อบรมเด็กเล็กก่อนเกณฑ์ จำนวน ๒ แห่ง คือ

ชื่อสถานศึกษา	ที่ตั้ง	จำนวน บุคลากรครู	จำนวน นักเรียน	จำนวนครู / นักเรียน
ศูนย์เด็กเล็กประจำวัดชลธาราวาส	ม. ๒ บ้านร่อน	๒	๒๘	๑/๑๔
ศูนย์เด็กเล็กประจำมัสยิดเราะห์ มาเนียะห์	องค์การบริหารส่วน ตำบลต้นหยงมัส	๓	๗๖	๑/๒๖
รวม		๕	๑๐๔	



๒. โรงเรียนประถมศึกษา จำนวน ๕ แห่ง คือ

ชื่อสถานศึกษา	ที่ตั้ง	จำนวนบุคลากรครู	จำนวนนักเรียน	จำนวนครู / นักเรียน
โรงเรียนวัดร่อน	หมู่ที่ ๒	๘	๗๖	๑/๑๐
โรงเรียนบ้านแกแม่	หมู่ที่ ๙	๑๗	๑๓๑	๑/๘
โรงเรียนบ้านป้อนังกือเปาะ	หมู่ที่ ๕	๒๐	๑๒๗	๑/๗
โรงเรียนบ้านกอแฉะเหนือ	หมู่ที่ ๖	๑๙	๒๑๗	๑/๑๒
โรงเรียนบ้านบ่อทอง	หมู่ที่ ๑๓	๑๕	๒๕๓	๑/๑๗
<b>รวม</b>		<b>๗๙</b>	<b>๘๐๔</b>	

๓. ศูนย์เยาวชน จำนวน ๘ แห่ง

๔. โรงเรียนสอนศาสนา จำนวน ๑๒ แห่ง คือ

ที่ตั้ง (หมู่ที่)	ชื่อสถานศึกษา
หมู่ที่ ๑	ศูนย์ศึกษาอิสลามประจำมัสยิดฮูลาปาเร๊ะ
หมู่ที่ ๒	ศูนย์ศึกษาพระพุทธศาสนาวันอาทิตย์และสำนักปฏิบัติธรรมแห่งที่ ๓
หมู่ที่ ๔	ศูนย์ศึกษาอิสลามประจำมัสยิดนุรุลมุตากีน
หมู่ที่ ๕	ศูนย์ศึกษาอิสลามประจำมัสยิดเราะห์มานียะห์
หมู่ที่ ๖	ศูนย์ศึกษาอิสลามประจำมัสยิดนุรุลฮูดา ศูนย์ศึกษาอิสลามประจำมัสยิดบาโงอาแซ
หมู่ที่ ๘	ศูนย์ศึกษาอิสลามประจำมัสยิดนุรุลอิฮาน
หมู่ที่ ๙	ศูนย์ศึกษาอิสลามประจำมัสยิดดาร์ลิสละห์ ศูนย์ศึกษาอิสลามประจำมัสยิดดาร์ลือฮาน
หมู่ที่ ๑๐	ศูนย์ศึกษาอิสลามประจำมัสยิดปือแนกือเปาะ
หมู่ที่ ๑๑	ศูนย์ศึกษาอิสลามประจำมัสยิดบูเกะบูแยะ
หมู่ที่ ๑๒	ศูนย์ศึกษาอิสลามประจำมัสยิดดาร์ลุมะมูร์

๕. ที่อ่านหนังสือพิมพ์หมู่บ้าน จำนวน ๗ แห่ง คือ หมู่ที่ ๑, ๒, ๓, ๔, ๕, ๖ และ ๘

### ศาสนาและวัฒนธรรมประเพณี

ประชาชนในเขตองค์การบริหารส่วนตำบลต้นหยงมัส ส่วนมากนับถือศาสนาอิสลาม ร้อยละ ๘๐ นับถือศาสนาพุทธ ร้อยละ ๒๐

#### สถาบัน และองค์กรทางศาสนา

- จำนวนวัด / สำนักสงฆ์ ในเขตองค์การบริหารส่วนตำบลต้นหยงมัส มีจำนวน ๒ แห่ง ดังนี้

หมู่ที่	วัด
หมู่ที่ ๒ บ้านร่อน	วัดชลธารवास
หมู่ที่ ๓ บ้านไทย	วัดชัยรัตนาราม

- จำนวนมัสยิดในเขตองค์การบริหารส่วนตำบลต้นหยงมัส มีจำนวน ๑๒ แห่ง ดังนี้

หมู่ที่	มัสยิด
หมู่ที่ ๑ บ้านต้นหยงมัส	มัสยิดฮูฎปาเราะ มัสยิดวะฮดาตุลอิสลามียะห์
หมู่ที่ ๔ บ้านแกแม	มัสยิดแกแมฮูฎ
หมู่ที่ ๕ บ้านป้อนังกือเปาะ	มัสยิดเราะห์มานียะห์
หมู่ที่ ๖ บ้านบาโงอาแซ	มัสยิดนุรุฎฮูดา มัสยิดบาโงอาแซ
หมู่ที่ ๘ บ้านปูลาไซร์	มัสยิดนุรุฎฮิลซาน
หมู่ที่ ๙ บ้านแกแมเก่า	มัสยิดดาร์ลุสละห์ มัสยิดดาร์ลุสฮิลซาน
หมู่ที่ ๑๐ บ้านโตะเปาะชะ	มัสยิดบือแนกือเปาะ
หมู่ที่ ๑๑ บ้านบูเก๊ะบูแย	มัสยิดบูเก๊ะบูแย
หมู่ที่ ๑๒ บ้านบูโล๊ะกาเต็ง	มัสยิดดาร์ลุสมะมูร์

ประเพณีของชาวไทยที่นับถือศาสนาพุทธมีลักษณะคล้ายกับชาวไทยที่นับถือศาสนาพุทธทั่วไป ในจังหวัดอื่นทางภาคใต้ เช่น การแต่งงาน การขึ้นบ้านใหม่ วันขึ้นปีใหม่ วันสงกรานต์ การบวชขนาด วันเข้าพรรษา วันออกพรรษา งานบุญเดือนสิบ (วันสารทไทย) พิธีงานศพ งานลอยกระทง เป็นต้น

สำหรับชาวไทยที่นับถือศาสนาอิสลาม ส่วนใหญ่แต่งกายตามหลักศาสนาอิสลาม มีวัฒนธรรมและขนบธรรมเนียมที่สำคัญ ได้แก่

- ประเพณีแต่งงาน
- พิธีถือศีลอด (ถือบวช)
- พิธีเข้าสู่หนัด
- ประเพณีวันฮารีรายออิดีลฟิตรีย์
- ประเพณีวันรารีรายอฮัจยี
- ขนบธรรมเนียมการเคารพ
- พิธีงานศพ
- ฯลฯ

## ๒.๕ ด้านสาธารณสุข

การบริการด้านสาธารณสุขในเขตองค์การบริหารส่วนตำบลต้นหยงมัส มีสถานบริการ ดังนี้

- โรงพยาบาลของรัฐ ขนาด - เตียง - แห่ง
- สถานีอนามัยประจำตำบล / หมู่บ้าน - แห่ง
- ศูนย์สุขภาพชุมชนบ้านแกแม(เครือข่ายโรงพยาบาลระแงะ) ๑ แห่ง
- ศูนย์สาธารณสุขมูลฐานชุมชนจำนวน ๑๑ แห่ง คือ ๑ , ๒ , ๓ , ๔ , ๕ , ๖ , ๘ , ๙ , ๑๐ ,

๑๑ , ๑๒ และ ๑๓

## ๒.๖ ความปลอดภัยในชีวิตและทรัพย์สิน

ในเขตองค์การบริหารส่วนตำบลต้นหยงมีส มีหน่วยงานที่คอยควบคุมดูแลความสงบเรียบร้อยในชีวิตและทรัพย์สินของประชาชน ดังนี้

- สถานีตำรวจ จำนวน - แห่ง
- สถานีดับเพลิง จำนวน - แห่ง
- ศูนย์ อพปร. จำนวน ๑ แห่ง คือ ที่ทำการองค์การบริหารส่วนตำบลต้นหยงมีส
- ชุด ชรบ. (ชุดรักษาคุ้มครองความปลอดภัยในหมู่บ้าน) จำนวน ๑๓ แห่ง
- กนช. จำนวน ๑ แห่ง คือ หมู่ที่ ๓

## ๒.๗ ด้านการป้องกันและบรรเทาสาธารณภัย

### สถิติเพลิงไหม้ในรอบปี

- เกิดไฟไหม้บ้านจำนวน ๒ หลัง

### รถยนต์ดับเพลิง

- รถ อพปร. จำนวน ๑ คัน
- รถบรรทุกน้ำ จำนวน ๑ คัน

## ๒.๘ ด้านทรัพยากรธรรมชาติและสิ่งแวดล้อม

### ๒.๘.๑ ทรัพยากรน้ำ

#### ๑. แหล่งน้ำธรรมชาติ

- คลอง จำนวน ๒ สาย คือ หมู่ที่ ๑ คลองต้นหยงมีส และหมู่ที่ ๑๐ คลองคอกอ  
ปีแน

- ลำน้ำ จำนวน ๑ สาย คือ หมู่ที่ ๑ ลำน้ำพระยาระแงะ
- บึง จำนวน ๑ แห่ง คือ หมู่ที่ ๓ บึงจระเข้
- พรุ จำนวน ๑ แห่ง คือ หมู่ที่ ๔ พรุแกแม

#### ๒. แหล่งน้ำที่สร้างขึ้น

- ฝาย จำนวน - แห่ง
- บ่อน้ำตื้น จำนวน ๒,๐๓๙ แห่ง
- ถังเก็บน้ำฝน จำนวน ๒๙ แห่ง
- ท่อนบ จำนวน ๑ แห่ง คือ หมู่ที่ ๖ บ้านบาโงอาแซ
- บ่อบาดาล จำนวน ๑๙ แห่ง

### ๒.๘.๒ ทรัพยากรป่าไม้

- มีพื้นที่ป่า - ตร.กม.
- มีสัตว์ป่า - ตร.กม.

### ๒.๘.๓ ทรัพยากรธรณี (ไม่มี)

### ๒.๘.๔ สภาพสิ่งแวดล้อม

- **อากาศ** อากาศอยู่ในเกณฑ์ดี เนื่องจากพื้นที่ในเขตองค์การบริหารส่วนตำบลต้นหยงมัส ส่วนใหญ่ประชาชนประกอบอาชีพเกษตรกรรมทำให้มีต้นไม้ให้ความชุ่มชื้นตลอดเวลา รวมทั้งไม่มีโรงงานอุตสาหกรรม ที่ทำให้เกิดมลพิษในอากาศด้วย

- **ขยะ**

ปริมาณขยะ ประมาณ ๑ ตัน / วัน

รถยนต์ที่ใช้เก็บขยะจำนวน ๑ คัน

จำนวนที่ดินสำหรับกำจัดขยะ - ไร่ ปัจจุบัน อบต.ต้นหยงมัสใช้สถานที่ทิ้งขยะของเทศบาลตำบลต้นหยงมัส

- **น้ำเสีย** ในเขตองค์การบริหารส่วนตำบลต้นหยงมัส ไม่มีปัญหาเรื่องน้ำเสีย

### ๒.๙ ด้านการเมืองการบริหาร

#### ๒.๙.๑ โครงสร้าง และอำนาจหน้าที่ในการบริหารงานขององค์การบริหารส่วนตำบลต้นหยงมัส

##### โครงสร้างการบริหาร (องค์กร) ประกอบด้วย

๑. สภาองค์การบริหารส่วนตำบลต้นหยงมัส มีอำนาจหน้าที่ด้านนิติบัญญัติตามที่ระเบียบกฎหมายกำหนดและควบคุมตรวจสอบการบริหารงานของคณะผู้บริหารองค์การบริหารส่วนตำบล

ตำแหน่ง	อัตรา
ประธานสภาองค์การบริหารส่วนตำบล	๑
รองประธานสภาองค์การบริหารส่วนตำบล	๑
เลขานุการสภาองค์การบริหารส่วนตำบล	๑
สมาชิกสภาองค์การบริหารส่วนตำบล	๒๒

๒. คณะผู้บริหาร มีอำนาจหน้าที่ทางด้านการบริหาร กำหนดนโยบายในการบริหารงานในท้องถิ่นขององค์การบริหารส่วนตำบลตามที่ได้รับอนุมัติหรือเห็นชอบจากสภาองค์การบริหารส่วนตำบล และตามระเบียบกฎหมายอื่น ๆ ที่เกี่ยวข้อง

ตำแหน่ง	อัตรา
นายกองค์การบริหารส่วนตำบล	๑
รองนายกองค์การบริหารส่วนตำบล	๒
เลขานุการนายกองค์การบริหารส่วนตำบล	๑

การแบ่งส่วนราชการภายในองค์การบริหารส่วนตำบล แบ่งออกเป็น ๕ หน่วยงาน ดังนี้

๑. สำนักงานปลัดองค์การบริหารส่วนตำบล

จำนวนบุคลากร

ตำแหน่ง	อัตรา
ปลัดองค์การบริหารส่วนตำบล	๑
รองปลัดองค์การบริหารส่วนตำบล	๑
หัวหน้าสำนักปลัด	๑
บุคลากร	๑
เจ้าหน้าที่วิเคราะห์นโยบายและแผน	๑
นิติกร	๑
เจ้าหน้าที่บริหารงานทั่วไป	๑
เจ้าพนักงานธุรการ	๑
เจ้าหน้าที่ธุรการ	๑
ผู้ช่วยเจ้าหน้าที่ธุรการ	๑
พนักงานขับรถ	๓
คนงานทั่วไป	๑

๒. กองคลัง

จำนวนบุคลากร

ตำแหน่ง	อัตรา
หัวหน้าฝ่ายการเงิน	๑
เจ้าพนักงานจัดเก็บรายได้	๑
เจ้าพนักงานการเงินและบัญชี	๑
เจ้าหน้าที่พัสดุ	๑
ผู้ช่วยเจ้าหน้าที่พัสดุ	๑
ผู้ช่วยเจ้าหน้าที่การเงินและบัญชี	๑
ผู้ช่วยเจ้าหน้าที่จัดเก็บรายได้	๑

๓. กองช่าง

จำนวนบุคลากร

ตำแหน่ง	อัตรา
ผู้อำนวยการกองช่าง	๑
เจ้าพนักงานธุรการ	๑
ผู้ช่วยช่างโยธา	๑
ผู้ช่วยเจ้าหน้าที่ธุรการ	๑
ผู้ช่วยช่างไฟฟ้า	๑

## ๔. ส่วนการศึกษา ศาสนา และวัฒนธรรม

## จำนวนบุคลากร

ตำแหน่ง	อัตรา
หัวหน้าส่วนการศึกษา ศาสนา และวัฒนธรรม	๑
เจ้าหน้าที่ธุรการ	๑
ผู้ช่วยเจ้าหน้าที่ธุรการ	๑
ครูผู้ดูแลเด็ก	๑
ผู้ดูแลเด็ก	๓

## ๕. กองสาธารณสุขและสิ่งแวดล้อม

## จำนวนบุคลากร

ตำแหน่ง	อัตรา
ผู้อำนวยการกองสาธารณสุขฯ	๑
เจ้าพนักงานธุรการ	๑
ผู้ช่วยเจ้าหน้าที่บันทึกข้อมูล	๑
พนักงานขับรถเก็บขยะ	๑
พนักงานเก็บขยะ	๓

## ๖. ส่วนสวัสดิการสังคม

## จำนวนบุคลากร

ตำแหน่ง	อัตรา
หัวหน้าส่วนสวัสดิการสังคม	๑
ผู้ช่วยนักพัฒนาชุมชน	๑

## ระดับการศึกษาของบุคลากร

- ประถมศึกษา ๔ คน
- มัธยมศึกษา / อาชีวศึกษา ๕ คน
- อนุปริญญาตรี ๑๐ คน
- ปริญญาตรี ๑๒ คน
- สูงกว่าปริญญาตรี ๔ คน

## ๒.๑๐ ด้านการคลัง

งบรายรับ-รายจ่ายตามงบประมาณ ประจำปีงบประมาณ ๒๕๕๗  
ตั้งแต่วันที่ ๑ ตุลาคม ๒๕๕๖ ถึงวันที่ ๓๐ กันยายน ๒๕๕๗

รายการ	ประมาณการ	รายรับจริง	สูง/ต่ำกว่า(+/-) ประมาณการ
รายรับตามประมาณการ			
รายรับ			
ภาษีอากร	๑๑๖,๔๐๐.๐๐	๙๒,๘๓๒.๘๓	- ๒๓,๕๖๗.๑๗
ค่าธรรมเนียม ค่าปรับและใบอนุญาต	๘๐,๖๐๐.๐๐	๑๓๒,๙๓๐.๐๐	+๕๒,๓๓๐.๐๐
รายได้จากทรัพย์สิน	๖๕๐,๐๐๐.๐๐	๕๗๕,๘๑๙.๐๖	-๗๔,๑๘๐.๙๔
รายได้จากเบ็ดเตล็ด	๒๕,๐๐๐.๐๐	๑๗,๗๘๖.๔๐	-๗,๒๑๓.๖๐
รายได้จากทุน	๑,๐๐๐	-	-๑,๐๐๐
ภาษีจัดสรร	๒๐,๙๙๗,๘๐๐.๐๐	๑๙,๕๑๘,๕๒๐.๑๕	-๑,๔๖๙,๒๗๙.๘๕
เงินอุดหนุน	๑๘,๘๔๔,๐๐๐.๐๐	๑๙,๘๐๔,๙๘๔.๐๐	+๙๖๐,๙๘๒.๐๐
รวมเงินตามประมาณการรายรับทั้งสิ้น	๔๐,๗๐๔,๘๐๐.๐๐	๔๐,๑๔๒,๘๗๐.๘๐	
เงินอุดหนุนเฉพาะกิจ		๒๔,๘๑๙,๗๙๕.๒๐	
รวมรายรับทั้งสิ้น		๖๔,๙๖๒,๖๖๖.๐๐	

รายการ	ประมาณการ	รายรับจริง	สูง/ต่ำกว่า(+/-) ประมาณการ
รายจ่ายตามประมาณการ			
งบกลาง	๓,๓๐๗,๘๓๔.๐๐	๒,๙๙๔,๖๑๘.๐๐	-๓๑๓,๒๑๖.๐๐
เงินเดือนฝ่ายการเมือง	๒,๙๑๖,๗๒๐.๐๐	๒,๗๙๔,๔๒๔.๔๐	-๑,๕๖๐,๙๔๐.๖๐
เงินเดือนฝ่ายประจำ	๔,๓๕๕,๓๖๕.๐๐	๓,๗๔๔,๗๑๔.๔๒	-๖๑๐,๖๕๐.๕๘
ค่าจ้างชั่วคราว	๒,๔๗๘,๕๒๐.๐๐	๒,๒๒๑,๕๕๑.๐๐	-๒๕๖,๙๖๙.๐๐
ค่าตอบแทน	๒,๐๖๑,๔๖๗.๐๐	๒,๐๕๐,๓๙๒.๐๐	-๑๑,๐๗๕.๐๐
ค่าใช้สอย	๘,๒๑๖,๐๐๔.๐๗	๕,๗๕๒,๕๓๖.๕๘	-๒,๔๖๓,๔๖๗.๔๙
ค่าวัสดุ	๓,๕๗๘,๐๐๐.๐๐	๓,๔๒๘,๘๓๒.๐๕	-๑๔๙,๑๖๗.๙๕
ค่าสาธารณูปโภค	๔๔๒,๕๐๐.๐๐	๓๕๖,๒๓๓.๙๖	-๘๖,๒๖๖.๐๔
เงินอุดหนุน	๕,๕๒๗,๓๐๐.๐๐	๕,๔๙๕,๓๐๐.๐๐	-๓๒,๐๐๐.๐๐
รายจ่ายอื่น	๑,๒๖๒,๕๘๙.๙๓	๑,๒๖๒,๕๘๙.๐๐	-๐.๙๓
ค่าครุภัณฑ์	๕๗๘,๑๐๐.๐๐	๓๙๔,๗๘๘.๐๓	-๑๘๓,๓๑๑.๙๗
ค่าที่ดินและสิ่งก่อสร้าง	๕,๙๘๐,๔๐๐.๐๐	๕,๙๑๙,๗๐๐.๐๐	-๖๐,๗๐๐.๐๐
รวมจ่ายตามประมาณการรายจ่ายทั้งสิ้น	๔๐,๗๐๔,๘๐๐.๐๐	๓๖,๔๑๕,๖๗๙.๔๔	
รายจ่ายที่จ่ายจากเงินอุดหนุนเฉพาะกิจ		๒๔,๘๑๙,๗๙๕.๒๐	
รวมรายจ่ายทั้งสิ้น		๖๑,๒๓๕,๔๗๔.๖๔	

## องค์การบริหารส่วนตำบลต้นหยงมัส มีอำนาจหน้าที่โดยสรุป ดังนี้

- การตราข้อบัญญัติ
- การจัดทำแผนพัฒนาองค์การบริหารส่วนตำบล
- สนับสนุนให้ความร่วมมือกับส่วนราชการและองค์กรปกครองส่วนท้องถิ่นอื่น ๆ
- รักษาความสงบเรียบร้อยของประชาชน
- ให้มีและบำรุงรักษาทางน้ำ ทางบก ทางระบายน้ำ การไฟฟ้าและแสงสว่าง
- รักษาความสะอาดของถนน ทางน้ำ ทางเดิน และสาธารณะ รวมทั้งกำจัดขยะมูลฝอยและ

### สิ่งปฏิภูม

- การปรับปรุงแหล่งชุมชนแออัด และการจัดการเกี่ยวกับที่อยู่อาศัย
- ส่งเสริมการพัฒนาสตรี เด็ก เยาวชน ผู้สูงอายุ และผู้พิการ
- ให้มีและบำรุงสถานที่ประชุม การกีฬา การพักผ่อนหย่อนใจ และสวนสาธารณะ
- ป้องกันโรคและระงับโรคติดต่อ
- ป้องกันและบรรเทาสาธารณภัย
- จัดให้มีและควบคุมตลาดและที่จอดรถ และการควบคุมอาคาร
- บำรุงและส่งเสริมการประกอบอาชีพของราษฎร
- คุ้มครองดูแล และบำรุงรักษาทรัพยากรธรรมชาติและสิ่งแวดล้อม
- บำรุงรักษาศิลปะ จารีตประเพณี ภูมิปัญญาท้องถิ่น และวัฒนธรรมอันดีของท้องถิ่น
- จัดการศึกษาและส่งเสริมการศึกษา ศาสนา และวัฒนธรรม
- หน้าที่อื่น ๆ ตามที่กฎหมายบัญญัติให้เป็นหน้าที่ขององค์การบริหารส่วนตำบล หรือตามหนังสือ

### สั่งการ

#### การมีส่วนร่วมของประชาชนในกิจกรรมทางการเมืองและการบริหาร

- การจัดทำแผนพัฒนาตำบล

โดยประชาชนได้มีส่วนร่วมในการจัดทำแผนพัฒนาตำบล โดยผ่านทางเวทีประชาคมหมู่บ้าน และเวทีประชาคมตำบล

- สถิติและข้อมูลเกี่ยวกับการเลือกตั้งท้องถิ่น ( จากการสำรวจการใช้สิทธิเลือกตั้งสมาชิกสภา อบต. เมื่อวันที่ ๑๙ ตุลาคม ๒๕๕๖ กรณีครบวาระ )

จำนวนผู้มีสิทธิเลือกตั้ง ๗,๖๓๔ คน แยกเป็น

- ชาย ๓,๖๔๘ คน - หญิง ๓,๙๘๖ คน

จำนวนผู้มาใช้สิทธิเลือกตั้งสมาชิกสภาองค์การบริหารส่วนตำบล

จำนวนผู้มาใช้สิทธิเลือกตั้ง ๖,๐๔๕ คน คิดเป็นร้อยละ ๗๙.๒๒

จำนวนบัตรเสีย ๑๑๗ บัตร คิดเป็นร้อยละ ๑.๙๔

จำนวนบัตรไม่ประสงค์ลงคะแนน ๕๓ บัตร คิดเป็นร้อยละ ๐.๘๘

- มวลชนจัดตั้ง

- ลูกเสือชาวบ้าน ๑ กลุ่ม
- กองหนุนเพื่อความมั่นคงแห่งชาติ ๑ กลุ่ม (หมู่ที่ ๓)
- กลุ่มสหกรณ์ร้านค้า ๒ กลุ่ม
- กลุ่มออมทรัพย์ ๒ กลุ่ม
- กลุ่มอาชีพต่าง ๆ ๒๖ กลุ่ม



## ส่วนที่ ๓

### สรุปผลการพัฒนาท้องถิ่นในปีที่ผ่านมา

#### ๓.๑ การสรุปสถานการณ์พัฒนา SWOT Analysis (จุดแข็ง จุดอ่อน โอกาสและอุปสรรค)

##### ๑) ด้านโครงสร้างพื้นฐาน ด้านสาธารณูปโภค และสาธารณูปการ

ผลการพัฒนาขององค์การบริหารส่วนตำบลในปีที่ผ่านมาได้มีการพัฒนาและช่วยแก้ปัญหาความเดือดร้อนและบรรเทาความต้องการของประชาชนในด้านโครงสร้างพื้นฐานด้านสาธารณูปโภคด้านแหล่งน้ำได้ระดับหนึ่ง เนื่องจากมีข้อจำกัดด้านงบประมาณประกอบกับต้องรับผิดชอบพื้นที่ครอบคลุมทั้งองค์การบริหารส่วนตำบล จึงไม่สามารถแก้ไขปัญหาดังกล่าวให้หมดไปเพราะต้องใช้งบประมาณมาก แต่ความต้องการของประชาชนด้านนี้จึงมีอีกจำนวนมาก เช่น การก่อสร้าง ปรับปรุง ซ่อมแซมถนนและอื่นๆภายในชุมชนหมู่บ้าน การขยายเขตไฟฟ้า ระบบประปา แหล่งน้ำเพื่อการเกษตรทำให้ไม่สามารถดำเนินการได้อย่างทั่วถึงพื้นที่ตามแผนพัฒนาที่กำหนดไว้ จึงนำสภาพปัญหาและความต้องการที่เคยเสนอมา และดำเนินการจัดทำประชาคมเสนอปัญหาและความต้องการ บรรจุเข้าแผนยุทธศาสตร์การพัฒนาด้านองค์การบริหารส่วนตำบลเพื่อนำไปจัดทำแผนพัฒนาสามปีขององค์การบริหารส่วนตำบลแก้ไขในปีต่อไป

##### ๒) ด้านเศรษฐกิจ

รัฐบาลแก้ไขปัญหาด้านเศรษฐกิจมาโดยตลอด แต่ก็ไม่สามารถแก้ไขปัญหาทางด้านนี้ให้หมดไปเนื่องจากภาวะเศรษฐกิจตกต่ำต่อเนื่องมาหลายปี พืชผลทางการเกษตรตกต่ำ ขาดเงินทุนหมุนเวียนในภาคอุตสาหกรรมต้องลดการผลิตลดคนงาน ทำให้คนว่างงานเพิ่มมากขึ้น ไม่มีรายได้เลี้ยงครอบครัว องค์การบริหารส่วนตำบลได้มีการส่งเสริมอาชีพต่าง ๆ ให้ราษฎรมีรายได้เสริมเพื่อเพิ่มรายได้ให้กับครอบครัวสนับสนุนให้ประชาชนดำเนินงานตามแนวเศรษฐกิจพอเพียง ส่งเสริมการประกอบอาชีพให้กับราษฎรได้พัฒนาฝีมือและมีการรวมกลุ่มพัฒนาผลิตภัณฑ์โดยอาศัยภูมิปัญญาชาวบ้านเพื่อจัดทำธุรกิจขนาดย่อม จัดหาตลาดกลางร้านค้าชุมชน ศูนย์จำหน่าย ให้เกษตรกร กลุ่มอาชีพ นำสินค้ามาจำหน่ายและพัฒนาด้านเศรษฐกิจในทุกรูปแบบเพื่อสร้างชุมชนให้เข้มแข็งต่อไปในอนาคต

##### ๓) ด้านสาธารณสุข

ปัญหาสุขภาพของประชาชนเป็นปัญหาที่สำคัญที่มีผลต่อการพัฒนาชุมชนหรือการพัฒนาประเทศซึ่งรัฐบาลก็ได้ให้ความสำคัญในการสร้างเสริมสุขภาพของประชาชนของชาติให้ทุกคนมีสุขภาพที่ดี หากไม่มีการดูแลสุขภาพสุขภาพของประชาชนอย่างทั่วถึงแล้วจะส่งผลทำให้เกิดปัญหาในภาพรวมของการพัฒนาในทุกด้าน ดังนั้นจึงต้องมีการเอาใจใส่ดูแลสุขภาพสุขภาพของประชาชนให้มีสุขภาพพลานามัยที่สมบูรณ์ ปราศจากโรคภัยไข้เจ็บ

##### ๔) ด้านการศึกษา ศาสนาและวัฒนธรรม

ปัจจุบันปัญหาด้านการศึกษาเป็นปัญหาที่สำคัญที่จะต้องเร่งเสริมสร้างการเรียนรู้ให้แก่ประชากรเพื่อเป็นการพัฒนาศักยภาพของประชากรให้มีคุณภาพ สามารถพัฒนาตนเองให้เข้ากับยุค และสังคมที่เปลี่ยนแปลงตลอดเวลา หากไม่มีการส่งเสริมการเรียนรู้จะทำให้ประชากรตกเป็นผู้ด้อยโอกาสทางสังคมมีทางเลือกในการดำเนินชีวิตน้อยลงจึงจำเป็นต้องมีการส่งเสริมการเรียนรู้ในทุกระดับตลอดจนรักษาขนบธรรมเนียมประเพณีที่เป็นเอกลักษณ์ของชุมชนให้คงอยู่ตลอดไป

### ๕) ด้านสังคม

ผลกระทบทางด้านเศรษฐกิจที่ผ่านมาและการแพร่ระบาดของยาเสพติดในปัจจุบัน ทำให้คุณภาพชีวิตของประชาชนไม่ดีเท่าที่ควรขาดการป้องกัน รักษา และการดูแลสุขภาพอนามัยของตนเอง ขาดโอกาสทางการศึกษา รวมทั้งสวัสดิการและกิจกรรมนันทนาการไม่เพียงพอ องค์การบริหารส่วนตำบล จึงได้มีการส่งเสริมความรู้และป้องกันการระบาดของยาเสพติดทั้งในเชิงรุกและเชิงรับ รณรงค์ส่งเสริมหมู่บ้านปลอดยาเสพติด พัฒนาคุณภาพชีวิตคนชรา ส่งเสริมให้เยาวชนและประชาชนใช้เวลาว่างให้เป็นประโยชน์ สร้างความเข้มแข็งของชุมชนในการป้องกันและแก้ไขปัญหาเอดส์ในองค์การบริหารส่วนตำบล รวมทั้งส่งเสริมการจัดการศึกษา มีการพัฒนาด้านเศรษฐกิจและสังคมไปพร้อม ๆ กันเพื่อให้ประชาชนมีคุณภาพชีวิตที่ดีขึ้น

### ๖) ด้านทรัพยากรธรรมชาติและสิ่งแวดล้อม

องค์การบริหารส่วนตำบลได้เล็งเห็นปัญหาด้านทรัพยากรธรรมชาติและสิ่งแวดล้อม โดยประชาชนยังขาดความรู้ความเข้าใจในการใช้ทรัพยากรธรรมชาติอย่างประหยัดและขาดจิตสำนึกในการบำรุงรักษาทรัพยากรธรรมชาติและสิ่งแวดล้อม ทำให้เกิดมลพิษต่าง ๆ ซึ่งองค์การบริหารส่วนตำบลได้ดำเนินการขุดลอกคลองระบายน้ำ กำจัดวัชพืช ซึ่งก็แก้ปัญหาได้ระดับหนึ่ง ในปัจจุบันจะต้องพัฒนาคุณภาพสิ่งแวดล้อมให้สมดุลต่อไป

### ๗) ด้านการเมืองการบริหาร

รัฐบาลได้มีการกระจายอำนาจสู่ท้องถิ่นเพื่อให้ประชาชนในท้องถิ่นได้เข้ามาบริหารจัดการและมีส่วนร่วมในการปกครองตนเองในรูปของกระบวนการประชาคมหมู่บ้าน มีการพัฒนาบุคลากรเพื่อให้ทันกับเทคโนโลยีที่ทันสมัย โดยจัดส่งบุคลากรไปศึกษาอบรมความรู้ในด้านต่าง ๆ เพื่อเพิ่มประสิทธิภาพในการทำงาน รวมทั้งจัดหาเครื่องมือ วัสดุอุปกรณ์ เครื่องใช้ต่าง ๆ ให้สามารถปฏิบัติงานได้รวดเร็วและทันสมัย มีการเผยแพร่ประชาสัมพันธ์ผลการดำเนินงานให้ประชาชนได้รับทราบตามหลักธรรมาภิบาลด้วยความโปร่งใส ตรวจสอบได้ และมีการส่งเสริมการบริหารงานท้องถิ่นโดยใช้เทคนิคระบบสารสนเทศเพื่อความรวดเร็ว ทัวถึงและมุ่งเน้นผลสัมฤทธิ์

### การวิเคราะห์ศักยภาพ

โดยใช้เทคนิค SWOT analysis เพื่อพิจารณาศักยภาพการพัฒนาขององค์การบริหารส่วนตำบล ตันหยงมัสในภาพรวม ดังนี้

#### จุดแข็ง (S : Strength)

๑. มีแหล่งทรัพยากรธรรมชาติที่หลากหลาย (ยางพารา , ผลไม้ เช่น ลองกอง เงาะ มังคุด)
๒. มีวัฒนธรรมภูมิปัญญาท้องถิ่นที่หลากหลาย
๓. มีสินค้าที่ผลิตในท้องถิ่นที่หลากหลาย เช่น ผลิตภัณฑ์ส้มแขก ขนบั้งไส้ไข่ หมวกกะปิเยาะ เสื้อกางเกงมุสลิม เป็นต้น
๔. ผู้บริหารท้องถิ่นมีวิสัยทัศน์ ดำเนินนโยบายตามระเบียบกฎหมายเพื่อตอบสนองความต้องการของประชาชนและมีอิสระในการพัฒนาท้องถิ่น
๕. มีกองกำลังรักษาความสงบเรียบร้อยในพื้นที่
๖. เยาวชนมีความรักในการเล่นกีฬา โดยเฉพาะกีฬาฟุตบอล
๗. ประชาชนมีการรวมกลุ่มอาชีพที่เข้มแข็ง

๘. มีที่ตั้งไม่ห่างไกลสถานที่ราชการในอำเภอและจังหวัด
๙. บุคลากรได้รับการอบรมอย่างต่อเนื่อง
๑๐. มีการจัดประชุมประชาคมหมู่บ้านเพื่อรับทราบปัญหาและความต้องการของประชาชนเป็นประจำทุกปี
๑๑. ประชาชนมีบทบาทและมีส่วนร่วมในการเสนอความคิดเห็นในการเสนอโครงการ/กิจกรรมในการพัฒนาท้องถิ่นเพิ่มมากขึ้น

#### จุดอ่อน (W : Weakness)

๑. บุคลากรและงบประมาณในการพัฒนามีไม่เพียงพอ
๒. ขาดความรู้ในด้านการจัดการการผลิตและแปรรูป
๓. ขาดระบบฐานข้อมูลในการพัฒนาท้องถิ่น
๔. ขาดการบูรณาการและการบริหารอย่างเป็นระบบ
๕. ยังไม่มีระบบสารสนเทศที่ประชาชนเข้าได้อย่างทั่วถึง
๖. ประชาชนโดยเฉพาะเยาวชนบางส่วนยังไม่สามารถใช้ภาษาไทยได้อย่างถูกต้อง
๗. สถาบันครอบครัวอ่อนแอ
๘. ประชาชนบางกลุ่มยังไม่ให้ความสำคัญในการประสานงานและระดมความคิดเห็นกันในแต่ละชุมชนเพื่อสร้างความเข้มแข็งของชุมชน
๙. บุคลากรยังขาดทักษะ และความชำนาญด้านเทคโนโลยีสารสนเทศที่ทันสมัย
๑๐. ปัญหาเรื่องยาเสพติด

#### โอกาส (O : Opportunity)

๑. นโยบายรัฐบาลที่มีการรวมวิทยาลัยต่าง ๆ แล้วยกระดับเป็นมหาวิทยาลัยจะทำให้การพัฒนาการศึกษาพัฒนาคน และแรงงานมีคุณภาพดีขึ้น
๒. กระทรวงพัฒนาสังคมได้มาตั้งเครือข่ายพัฒนาสังคมในพื้นที่ จะทำให้การพัฒนาด้านสังคมและคุณภาพชีวิตของประชาชนดีขึ้น
๓. มีโครงการพระราชดำริเข้ามาดำเนินการในพื้นที่จะทำให้การพัฒนาด้านเศรษฐกิจ และการแก้ไขปัญหาความจน ทำได้เร็วขึ้น

#### ข้อจำกัด (T : Threat)

๑. การก่อความไม่สงบในพื้นที่
๒. ขาดงบประมาณสนับสนุนอย่างเพียงพอในโครงสร้างพื้นฐานขนาดใหญ่ เช่น ถนนลาดยาง สร้างสะพานคอนกรีต
๓. ขาดการสนับสนุนงบประมาณในด้านการกีฬาและนันทนาการอย่างจริงจังจากภาครัฐ โดยเฉพาะโครงการขนาดใหญ่ เช่น สนามกีฬาประจำตำบล สวนสาธารณะประจำตำบล เป็นต้น
๔. ขาดการสนับสนุนจากภาครัฐในการส่งเสริมการแปรรูปผลผลิตทางการเกษตร
๕. ขาดการสนับสนุนจากภาครัฐในการหาตลาดรองรับสินค้าทางการเกษตรอย่างจริงจังและเป็นระบบ ขาดการสนับสนุนจากภาครัฐในด้านการพัฒนาสิ่งแวดล้อม โดยเฉพาะความรู้ทางวิชาการ

## ผลการพัฒนาองค์การบริหารส่วนตำบล

การพัฒนาองค์การบริหารส่วนตำบลต้นหยงมีส์ สามารถสรุปผลการพัฒนาในแต่ละแผนการดำเนินงาน ได้ดังนี้

### ๑. การดำเนินงานด้านเศรษฐกิจ

(๑) จัดตั้งกองทุนหมุนเวียนโครงการเศรษฐกิจชุมชน เพื่อให้ราษฎรกู้เงินทุน (ไม่มีดอกเบี้ย) นำไปใช้ในการลงทุนดำเนินการกิจกรรมประกอบอาชีพตามแนวทางเศรษฐกิจชุมชน

(๒) โครงการฝึกอบรมและส่งเสริมอาชีพการประกอบอาชีพแก่ประชาชนในตำบล

### ๒. การดำเนินงานด้านสังคม

(๑) โครงการ อบต. สัจจะ และ อบต. ร่วมกับอำเภอออกหน่วยบริการเคลื่อนที่

(๒) โครงการสนับสนุนเครื่องอุปโภคบริโภค เพื่อช่วยเหลือผู้ประสบภัยธรรมชาติ

(๓) สนับสนุนกิจกรรมตามโครงการให้ความช่วยเหลือเด็กกำพร้าภายในตำบลต้นหยงมีส์ โดยสนับสนุนมอบชุดของขวัญสำหรับใช้ในการครองชีพ

(๔) สนับสนุนกิจกรรมตามโครงการให้ความช่วยเหลือผู้สูงอายุ โดยสนับสนุนมอบชุดยั้งชีพ ผ้าห่ม สำหรับใช้ในการครองชีพ

(๕) โครงการลดอุบัติเหตุบนถนนร่วมกับหน่วยงานต่างๆ

### ๓. การดำเนินงานด้านการศึกษา ศาสนา วัฒนธรรม และนันทนาการ

#### ก. ส่งเสริมและสนับสนุนการศึกษา โดย

(๑) สนับสนุนวัสดุทางการศึกษาแก่ศูนย์อบรมเด็กก่อนเกณฑ์วัดชลธาราวาส ม. ๒ และศูนย์อบรมเด็กก่อนเกณฑ์ในอบต.ต้นหยงมีส์

(๒) ให้การสนับสนุนและส่งเสริมตามโครงการจัดงานวันเด็กแห่งชาติให้กับศูนย์อบรมเด็กก่อนเกณฑ์ และโรงเรียนทุกแห่งในเขต อบต. ต้นหยงมีส์

(๓) โครงการจัดการแข่งขันทักษะวิชาการเด็กนักเรียน

(๔) โครงการฝึกอบรมวิชาการภาคฤดูร้อน

(๕) สนับสนุนให้มีการจ้างงานนักเรียน นักศึกษา ระหว่างปิดภาคเรียน

(๖) อุดหนุนอาหารกลางวันให้กับศูนย์อบรมเด็กก่อนเกณฑ์ และโรงเรียนทุกแห่งในเขต อบต. ต้นหยงมีส์

#### ข. ส่งเสริมและสนับสนุนด้านศาสนาและวัฒนธรรม โดย

(๑) อุดหนุนกิจกรรมทางศาสนาให้แก่มีสยิตและวัดทุกแห่งในเขต อบต. ต้นหยงมีส์ ตามโครงการปรับปรุงและสนับสนุนมีสยิต / ศูนย์จริยธรรมประจำมีสยิตและวัด , โครงการจัดทำเต็นท์และ ที่อาบน้ำศพแก่มีสยิต / ศูนย์จริยธรรมประจำมีสยิตและวัด จำนวน ๑๓ แห่ง

(๒) อุดหนุนโครงการอาหารกลางวันให้แก่ศูนย์ศึกษาพระพุทธศาสนาวันอาทิตย์และสำนักปฏิบัติแห่งที่ ๓ และศูนย์ศึกษาอิสลามประจำมีสยิต จำนวน ๑๒ แห่ง

(๒) อุดหนุนกิจกรรมทางศาสนาในพิธีละศีลอด (เปิดปอซอ) จำนวน ๑๒ หมู่บ้าน ในเขต อบต. ตามโครงการรอมฎอนสัมพันธ์ ประจำปี ๒๕๕๗

(๓) จัดกิจกรรมส่งเสริมวัฒนธรรมประเพณีตามโครงการรดน้ำดำหัวผู้สูงอายุ ประจำปี ๒๕๕๗

(๔) จัดกิจกรรมโครงการจัดงานประเพณีเดือนสิบ

- (๕) อุดหนุนกิจกรรมสืบทอดการรำโนราห์ของหมู่ที่ ๒ ตำบลต้นยางมีส
- (๖) จัดกิจกรรมประเพณีลอยกระทง
- (๗) อุดหนุนงบประมาณให้แก่ที่ทำการปกครองจังหวัดนราธิวาส เพื่อจ่ายเป็นค่าจัดการแข่งขันเรือกอล์ฟและเรือยาวชิงถ้วยพระราชทานหน้าพระที่นั่ง ประจำปี ๒๕๕๗
- (๘) อุดหนุนงบประมาณให้แก่ที่ทำการปกครองอำเภอระแงะ เพื่อจ่ายเป็นค่าใช้จ่ายในกิจกรรมโครงการงานของดีเมืองนราฯ เป็นประจำทุกปี
- (๙) อุดหนุนงบประมาณให้แก่ที่ทำการปกครองอำเภอระแงะ ตามโครงการเตรียมการเพื่อการรับเสด็จ ฯ
- (๑๐) อุดหนุนงบประมาณให้กับสำนักงานส่งเสริมการปกครองท้องถิ่นจังหวัดนราธิวาส สำหรับโครงการตกแต่งเรือบุปผาชาติฯ
- ค. ส่งเสริมกีฬาและนันทนาการ** โดย
- (๑) สนับสนุนอุปกรณ์กีฬาตามโครงการสนับสนุนอุปกรณ์กีฬาหมู่บ้านทุกหมู่บ้านในเขต อบต. ต้นยางมีส
- (๒) จัดกิจกรรมโครงการแข่งขันกีฬาเยาวชนชนตำบลยาเสพติด (โรงเรียนตาดีกา)
- (๓) โครงการแข่งขันฟุตบอลประเพณีเยาวชนชนตำบลยาเสพติด ร่วมกับประชาชนภายในตำบลต้นยางมีส

#### ๔. การดำเนินงานด้านโครงสร้างพื้นฐาน

- ก. พัฒนาเส้นทางคมนาคม** โดย
- (๑) โครงการก่อสร้างถนนคอนกรีตเสริมเหล็ก สายตะวันตก หมู่ที่ ๑ ขนาดกว้าง ๓ เมตร ยาว ๑๘๑ เมตร หนา ๐.๑๕ เมตร
- (๒) โครงการก่อสร้างถนนคอนกรีตเสริมเหล็ก สายสุเหร่า หมู่ที่ ๑ ขนาดกว้าง ๓ เมตร ยาว ๒๙ เมตร หนา ๐.๑๕ เมตร
- (๓) โครงการก่อสร้างถนนคอนกรีตเสริมเหล็ก สายชุมชนวัดร่อน หมู่ที่ ๒ ขนาดกว้าง ๖ เมตร ยาว ๑๔๑ เมตร หนา ๐.๑๕ เมตร
- (๔) โครงการก่อสร้างถนนคอนกรีตเสริมเหล็ก สายบ้านไทย - ปลักเข้ หมู่ที่ ๓ ขนาดกว้าง ๕ เมตร ยาว ๕๐๐ เมตร หนา ๐.๑๕ เมตร
- (๕) โครงการก่อสร้างถนนคอนกรีตเสริมเหล็ก สายทางเข้ากูโบร์ หมู่ที่ ๖ ขนาดกว้าง ๔ เมตร ยาว ๒๓๔ เมตร หนา ๐.๑๕ เมตร
- (๖) โครงการก่อสร้างถนนคอนกรีตเสริมเหล็ก สายหน้ามัสยิด หมู่ที่ ๖ ขนาดกว้าง ๔ เมตร ยาว ๙๗ เมตร หนา ๐.๑๕ เมตร
- (๗) โครงการปรับปรุงผิวจราจรถนนภายในหมู่บ้านปูลาไซร์ ระยะทาง ๕ เมตร กว้าง ๕ เมตร
- (๘) โครงการก่อสร้างคูระบายน้ำคอนกรีตเสริมเหล็ก หมู่ที่ ๑๒ ขนาดกว้าง ๐.๕๐ เมตร ยาว ๒๑๐ ลึก ๐.๖๐ เมตร บ่อพักน้ำคอนกรีตเสริมเหล็ก กว้าง ๐.๘๐ เมตร ยาว ๐.๘๐ เมตร ลึก ๑ เมตร วางทุกๆระยะ๑๐ เมตร
- ข. ติดตั้งไฟฟ้าสาธารณะ** โดย
- (๑) โครงการติดตั้งโคมไฟฟ้าแสงสว่างในเขต อบต.ต้นยางมีส
- (๒) ซ่อมแซมไฟฟ้าถนนต่าง ๆ ภายในตำบล

#### ๕. การดำเนินงานด้านแหล่งน้ำ

- (๑) โครงการพัฒนาแหล่งน้ำเพื่ออุปโภคบริโภค

#### ๖. การดำเนินงานด้านสาธารณสุข

- (๑) โครงการอุดหนุนกิจกรรมสาธารณสุขมูลฐานประจำหมู่บ้าน ม. ๑ - ๑๓

- (๒) สนับสนุนกิจกรรมด้านการควบคุม และป้องกันโรคเอดส์ และโรคติดต่อต่าง ๆ
- (๓) โครงการซื้อถังรองรับขยะมูลฝอย

#### ๗. การดำเนินงานด้านทรัพยากรธรรมชาติและสิ่งแวดล้อม

- (๑) จัดกิจกรรมโครงการปลูกต้นไม้ในวันสำคัญ
- (๒) จัดฝึกอบรมให้ความรู้กับประชาชนด้านการอนุรักษ์ทรัพยากรธรรมชาติและสิ่งแวดล้อม
- (๓) โครงการปรับปรุงภูมิทัศน์แหล่งน้ำ
- (๔) โครงการกางป่าสองข้างทางเข้าหมู่บ้าน

#### ๘. การดำเนินงานด้านการเมืองการบริหาร

- (๑) จัดซื้อวัสดุครุภัณฑ์ต่าง ๆ เพื่อใช้ในการบริหารและปฏิบัติหน้าที่ราชการของ อบต.
- (๒) เตรียมการรับเสด็จพระบาทสมเด็จพระเจ้าอยู่หัว พระบรมราชินีนาถ และพระบรมวงศานุวงศ์ โดยการประดับธงชาติและธงสัญลักษณ์ระดับเสาไฟเฉลิมพระเกียรติ
- (๓) ดำเนินการจัดเก็บภาษีบำรุงท้องที่ ภาษีโรงเรือนและที่ดิน และภาษีป้าย โดยออกบริการจัดเก็บภาษีต่าง ๆ นอกพื้นที่ตามหมู่บ้านต่าง ๆ อย่างมีประสิทธิภาพ และตรงตามเป้าหมายที่วางไว้
- (๔) จัดกิจกรรมตามโครงการฝึกอบรมทัศนศึกษาดูงานของบุคลากรภายในประเทศ
- (๕) จัดส่งบุคลากรเข้ารับการอบรมในหลักสูตรต่างๆเพื่อเพิ่มประสิทธิภาพและให้เกิดประสิทธิผลสูงสุดในการทำงาน
- (๖) โครงการจัดเวทีประชาคมเพื่อรับฟังความคิดเห็นของประชาชนในพื้นที่

## ส่วนที่ ๔ การนำแผนพัฒนาสามปีไปสู่การปฏิบัติ

วิสัยทัศน์ พันธกิจ และจุดมุ่งหมายเพื่อการพัฒนาองค์การบริหารส่วนตำบล

### ๔.๑ วิสัยทัศน์การพัฒนาองค์การบริหารส่วนตำบลต้นหยงมัส

“ ตำบลต้นหยงมัสน่าอยู่ เชิดชูคุณธรรม นำเด่นการศึกษา พัฒนาคุณภาพชีวิต และโครงสร้างพื้นฐานเสริมสร้างรายได้ จัดการสิ่งแวดล้อม พร้อมใจพัฒนานำชุมชนเข้มแข็งและสันติ”

### ๔.๒ พันธกิจการพัฒนา

ตามที่องค์การบริหารส่วนตำบล ได้กำหนดวิสัยทัศน์การพัฒนาองค์การบริหารส่วนตำบล เพื่อให้การพัฒนาบรรลุเป้าหมายที่ตั้งไว้ องค์การบริหารส่วนตำบลต้นหยงมัส จึงกำหนดภารกิจหลักไว้ ดังนี้

**ภารกิจหลักที่ ๑** ส่งเสริมและพัฒนาอาชีพของประชาชน เพื่อยกระดับรายได้และสามารถพึ่งตนเอง

**ภารกิจหลักที่ ๒** ส่งเสริมและพัฒนาาระบบการศึกษา สาธารณสุข และคุณภาพชีวิตของประชาชน ตลอดจนอนุรักษ์และพัฒนาศิลปวัฒนธรรมอันดีงามและภูมิ-ปัญญาท้องถิ่น

**ภารกิจหลักที่ ๓** ปรับปรุงและพัฒนาาระบบสาธารณูปโภค ให้ได้มาตรฐาน และเพียงพอต่อความต้องการของประชาชน เพื่อรองรับการขยายตัวของเมืองในอนาคตและเศรษฐกิจของท้องถิ่น

**ภารกิจหลักที่ ๔** ส่งเสริมการมีส่วนร่วมของประชาชนในการพัฒนาท้องถิ่น และการอยู่ร่วมกันอย่างสันติ

**ภารกิจหลักที่ ๕** บริหารจัดการทรัพยากรธรรมชาติ และสิ่งแวดล้อม เพื่อการพัฒนาที่ยั่งยืน

**ภารกิจหลักที่ ๖** ปรับปรุงและพัฒนาาระบบการบริหารจัดการ ตลอดจนความมั่นคงและปลอดภัยในชีวิตและทรัพย์สินของประชาชน

### ๔.๓ จุดมุ่งหมายเพื่อการพัฒนา

- ๑) ประชาชนมีอาชีพและรายได้เพิ่มขึ้น สามารถพึ่งตนเองได้
- ๒) มีศูนย์ฝึกอาชีพ
- ๓) ประชาชนได้รับการศึกษาที่ทั่วถึงและได้มาตรฐานตามที่กำหนด
- ๔) ประชาชนมีสุขภาพพลานามัยที่ดี ตลอดจนการกินดีอยู่ดี
- ๕) การคมนาคมมีความสะดวก รวดเร็วและได้มาตรฐาน
- ๖) ขยายเขตไฟฟ้าและให้มีแสงสว่างเพียงพอเพื่อความปลอดภัยในชีวิตและทรัพย์สิน
- ๗) ประชาชนรับทราบ เข้าใจ และพร้อมให้ความร่วมมือในการปฏิบัติงานด้านต่าง ๆ กับ องค์การบริหารส่วนตำบล
- ๘) สร้างวัฒนธรรมประเพณีอันดีงามของท้องถิ่นให้คงอยู่สืบสาน
- ๙) สิ่งแวดล้อมไม่เป็นมลพิษ ทรัพยากรธรรมชาติไม่ถูกทำลาย สร้างชุมชนให้เขียวขจีและน่าอยู่
- ๑๐) การบริหารจัดการองค์กรให้มีประสิทธิภาพ โปร่งใส และยุติธรรม

## ยุทธศาสตร์และแนวทางการพัฒนาองค์การบริหารส่วนตำบล

จากที่องค์การบริหารส่วนตำบลต้นหยงมัส ได้กำหนดวิสัยทัศน์และภารกิจหลักของการพัฒนาไว้แล้ว องค์การบริหารส่วนตำบลต้นหยงมัสกำหนดยุทธศาสตร์และแนวทางการพัฒนาไว้ ๗ ยุทธศาสตร์ ๓๖ แนวทางการพัฒนา ดังนี้

### ยุทธศาสตร์ที่ ๑ ด้านโครงสร้างพื้นฐาน

- ๑.๑ ก่อสร้าง บุกเบิก ปรับปรุง บำรุงรักษาทางคมนาคม สะพาน เขื่อน ระบบระบายน้ำ
- ๑.๒ ก่อสร้างปรับปรุงแหล่งน้ำอุปโภคบริโภค
- ๑.๓ จัดทำผังเมืองรวมจังหวัด ผังเมืองและผังตำบล
- ๑.๔ พัฒนาและปรับปรุงระบบจราจร
- ๑.๕ จัดให้มีไฟฟ้าและระบบโทรคมนาคมอย่างทั่วถึง

### ยุทธศาสตร์ที่ ๒ ด้านงานส่งเสริมคุณภาพชีวิต

- ๒.๑ ส่งเสริมและสนับสนุนการสร้างงานสร้างอาชีพแบบยั่งยืนให้กับประชาชนในท้องถิ่น
- ๒.๒ ส่งเสริมงานด้านสังคมสงเคราะห์และสวัสดิการชุมชนแก่ผู้ด้อยโอกาสทางสังคม
- ๒.๓ ส่งเสริมการศึกษาทั้งในและนอกระบบและตามอัธยาศัย โดยสนับสนุนให้ประชาชนมีส่วนร่วมในการจัดการศึกษา
- ๒.๔ ส่งเสริมศักยภาพศูนย์ปฏิบัติการต่อสู้เพื่อเอาชนะยาเสพติด
- ๒.๕ ส่งเสริมด้านการออกกำลังกาย การกีฬา และนันทนาการ
- ๒.๖ ส่งเสริมการป้องกัน รักษา ควบคุมโรค ตลอดจนการพัฒนาด้านการสาธารณสุข

### ยุทธศาสตร์ที่ ๓ ด้านการจัดระเบียบชุมชน / สังคม และการรักษาความสงบเรียบร้อย

- ๓.๑ ส่งเสริมให้ความรู้ ความเข้าใจ แก่ประชาชน เกี่ยวกับการเมืองการปกครองระบบประชาธิปไตย
- ๓.๒ พัฒนาศักยภาพของท้องถิ่นในการป้องกันและบรรเทาสาธารณภัยฯตลอดถึงการรักษาความสงบเรียบร้อยในท้องถิ่น
- ๓.๓ เสริมสร้างความเข้มแข็งของชุมชนให้มีส่วนร่วมในการรักษาความสงบเรียบร้อยในท้องถิ่น
- ๓.๔ ส่งเสริมให้ผู้นำศาสนาเข้ามามีบทบาทและศักยภาพในการแก้ปัญหาความมั่นคง

### ยุทธศาสตร์ที่ ๔ ด้านการวางแผน การส่งเสริมการลงทุนพาณิชย์ยกรรม และการท่องเที่ยว

- ๔.๑ ส่งเสริมการตลาด การค้า การลงทุนในท้องถิ่น และเมืองชายแดน
- ๔.๒ ส่งเสริมระบบเศรษฐกิจชุมชนและผลิตภัณฑ์ในท้องถิ่น
- ๔.๓ ส่งเสริมให้ประชาชนยึดหลักเศรษฐกิจพอเพียง
- ๔.๔ พัฒนาส่งเสริมการท่องเที่ยวและแหล่งท่องเที่ยวเชิงอนุรักษ์
- ๔.๕ ส่งเสริมโครงการตามแนวพระราชดำริ

### ยุทธศาสตร์ที่ ๕ ด้านการบริหารจัดการและการอนุรักษ์ทรัพยากรธรรมชาติและสิ่งแวดล้อม



๕.๑ อนุรักษ์และฟื้นฟูทรัพยากรธรรมชาติและสิ่งแวดล้อม

๕.๒ ส่งเสริม สนับสนุนให้ประชาชนในชุมชนมีจิตสำนึกในการร่วมกันอนุรักษ์ทรัพยากรธรรมชาติและสิ่งแวดล้อม

๕.๓ ปรับปรุงภูมิทัศน์ในชุมชนและเมือง

๕.๔ จัดทำระบบกำจัดขยะและสิ่งปฏิกูลตลอดจนระบบบำบัดน้ำเสีย

๕.๕ ส่งเสริมและสนับสนุนการใช้พลังงานทดแทน

#### ยุทธศาสตร์ที่ ๖ ด้านศิลปะ วัฒนธรรม จารีตประเพณีและภูมิปัญญาท้องถิ่น

๖.๑ ส่งเสริมการอนุรักษ์ ฟื้นฟู สืบทอดจารีตประเพณี ศิลปวัฒนธรรม

๖.๒ ส่งเสริมและสนับสนุนภูมิปัญญาท้องถิ่นและปราชญ์บุคคล

๖.๓ เสริมสร้างทำนุบำรุงศาสนา

๖.๔ ส่งเสริมและสนับสนุนการอนุรักษ์โบราณวัตถุและโบราณสถานในท้องถิ่น

๖.๕ ส่งเสริมสนับสนุนการพัฒนาคุณธรรม จริยธรรม ของเด็ก เยาวชนและประชาชน

#### ยุทธศาสตร์ที่ ๗ ด้านการบริหารจัดการที่ดี

๗.๑ พัฒนาความรู้ความสามารถและคุณธรรมจริยธรรมแก่บุคลากรในองค์กร

๗.๒ พัฒนาปรับปรุงจัดหาเครื่องมือ เครื่องใช้ ตลอดถึงสถานที่ในการปฏิบัติงาน

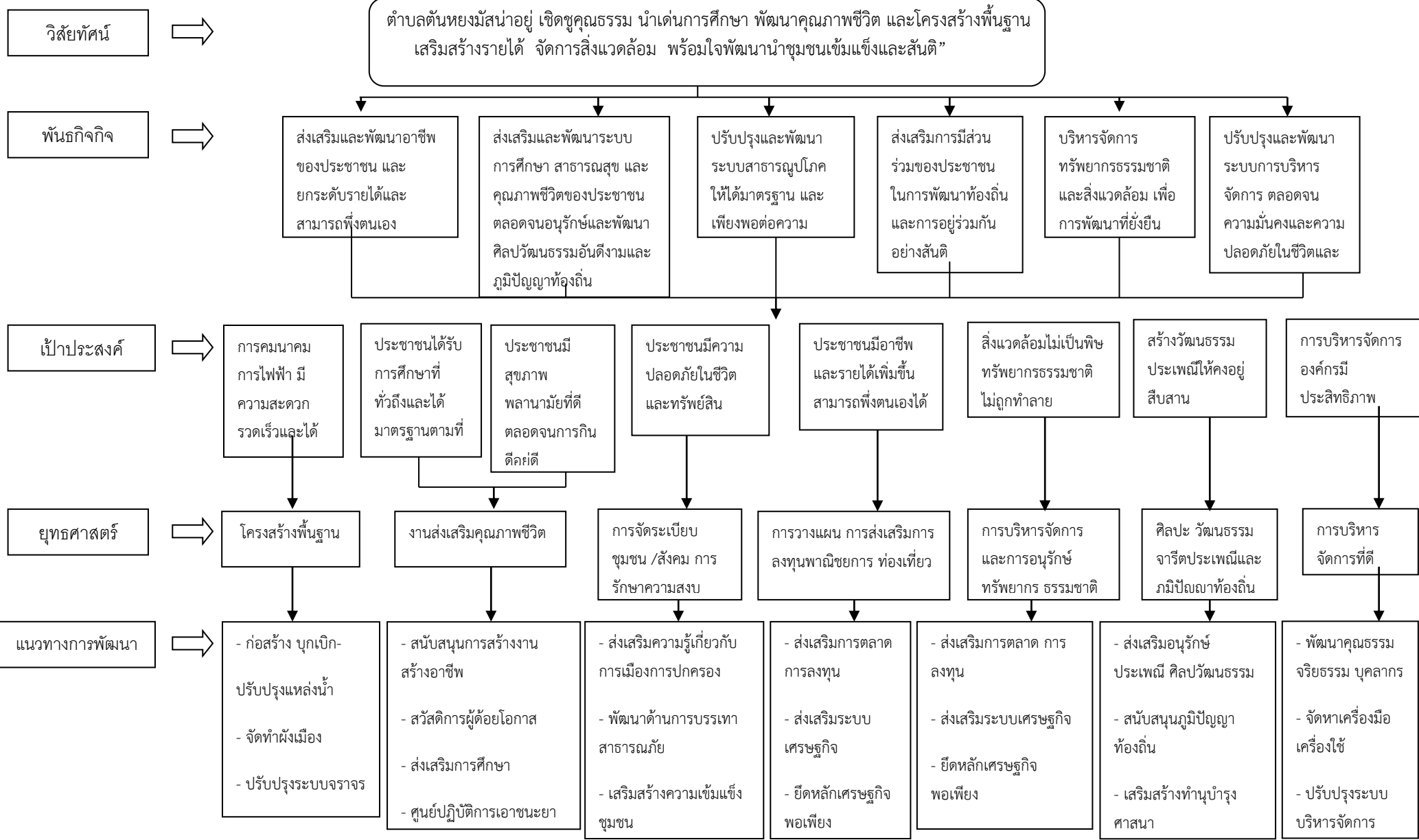
๗.๓ พัฒนาปรับปรุงระบบบริหารจัดการองค์กรตามหลักการบริหารจัดการบ้านเมืองที่ดี

๗.๔ ปรับปรุงและสร้างระบบการให้บริการที่ทันสมัย รวดเร็ว และมีประสิทธิภาพ

๗.๕ ส่งเสริมและสร้างทัศนคติที่ดีต่อการปฏิบัติงานเพื่อการบริการประชาชน

๗.๖ พัฒนาส่งเสริมระบบการประชาสัมพันธ์และเผยแพร่การดำเนินงานขององค์กร

ยุทธศาสตร์การพัฒนาขององค์การบริหารส่วนตำบลต้นยางมีส  
Strategy Map



## ยุทธศาสตร์การพัฒนาจังหวัดนราธิวาส ๔ ปี (พ.ศ. ๒๕๕๘-๒๕๖๑)

### ๔.๑ วิสัยทัศน์จังหวัดนราธิวาส

“เศรษฐกิจก้าวหน้า นราน่าอยู่ สันติสุข”

### ๔.๒ พันธกิจ (Mission)

๔.๒.๑ สร้างมูลค่าเพิ่มให้แก่ภาคการผลิตทุกสาขา เพิ่มรายได้จากการค้าชายแดน ผลิตภัณฑ์ท้องถิ่น การท่องเที่ยว และการกีฬาเพื่อสนับสนุนการท่องเที่ยวและสร้างความสัมพันธ์กับต่างประเทศ

๔.๒.๒ ยกระดับคุณภาพชีวิตของประชาชนโดยเสริมสร้างความรู้ ความเข้าใจเพื่อนำหลักปรัชญาของเศรษฐกิจพอเพียงมาประยุกต์ใช้ในการดำรงชีวิต

๔.๒.๓ สร้างความเชื่อมั่นด้านความปลอดภัยในชีวิต ทรัพย์สินแก่ประชาชนและต่อเจ้าหน้าที่ของรัฐ ที่ปฏิบัติงานในพื้นที่

### ๔.๓ เป้าประสงค์ (Goal)

๔.๓.๑ เป้าประสงค์รวม : เศรษฐกิจขยายตัวอย่างต่อเนื่องยั่งยืน ประชาชนมีความปลอดภัยในการดำเนินชีวิต เชื่อมมั่นในอำนาจรัฐ และมีคุณภาพชีวิตที่ดี

#### ๔.๓.๒ เป้าประสงค์เชิงยุทธศาสตร์

- ๑) ผลิตภัณฑ์มวลรวมจังหวัด มูลค่าสินค้าและบริการการค้าชายแดนเพิ่มขึ้น
- ๒) ประชาชนมีรายได้เพียงพอต่อการดำรงชีพและมีคุณภาพชีวิตที่ดีขึ้น
- ๓) ประชาชนมีความปลอดภัยในชีวิต ทรัพย์สิน และเชื่อมั่นในอำนาจรัฐ

### ๕. ประเด็นยุทธศาสตร์ (Strategic Issue)/กลยุทธ์

- ๑) พัฒนาภาคการผลิต การค้าชายแดน ผลิตภัณฑ์ท้องถิ่น การท่องเที่ยวและการกีฬาเพื่อเชื่อมโยงประชาคมอาเซียน
- ๒) พัฒนาคูณภาพชีวิตตามหลักปรัชญาของเศรษฐกิจพอเพียง
- ๓) เสริมสร้างสันติสุขในพื้นที่

ประเด็นยุทธศาสตร์	เป้าประสงค์	กลยุทธ์
๑. พัฒนาภาคการผลิต การค้าชายแดน ผลิตภัณฑ์ท้องถิ่น การท่องเที่ยวและการกีฬาเพื่อเชื่อมโยงประชาคมอาเซียน	ผลิต ผลิตภัณฑ์ มวล รวม จังหวัด มูลค่าสินค้าและบริการการค้าชายแดนเพิ่มขึ้น	๑.๑ พัฒนาด้านชายแดน โครงสร้างพื้นฐานและสิ่งอำนวยความสะดวกเพื่อเพิ่มขีดความสามารถในการแข่งขันด้านการค้า การลงทุน การท่องเที่ยวและบริการ ๑.๒ พัฒนาโครงสร้างพื้นฐานภาคเกษตรและเพิ่มศักยภาพแก่เกษตรกร สถาบันเกษตรกร กลุ่มผู้ผลิตสินค้าชุมชนและผู้ประกอบการอาทิ วิสาหกิจชุมชน OTOP และ SMEs ให้มีขีดความสามารถในการบริหารจัดการทั้งการผลิต แปรรูป การรับรองมาตรฐานผลิตภัณฑ์ และเชื่อมโยงช่องทางการตลาดรองรับการค้าชายแดนและประชาคมอาเซียน ๑.๓ ส่งเสริมและพัฒนาด้านการท่องเที่ยวให้มีมาตรฐานสอดคล้องกับบริบทของพื้นที่และเสริมสร้างกิจกรรมกีฬาเพื่อเชื่อมสัมพันธ์และสนับสนุนการท่องเที่ยวกับประชาคมอาเซียน ๑.๔ เสริมสร้างความร่วมมือในการพัฒนาทักษะฝีมือแรงงานเพื่อเพิ่มโอกาสและขีดความสามารถการทำงาน ๑.๕ ยกระดับการพัฒนาพื้นที่เป็นเขตเศรษฐกิจพิเศษ

ประเด็นยุทธศาสตร์	เป้าประสงค์	กลยุทธ์
๒. พัฒนาคุณภาพชีวิตตามหลักปรัชญาของเศรษฐกิจพอเพียง	ประชาชนมีรายได้เพียงพอต่อการดำรงชีพและมีคุณภาพชีวิตที่ดีขึ้น	<p>๒.๑ ส่งเสริมให้มีการขยายผลและประยุกต์ใช้แนวทางตามโครงการอันเนื่องมาจากพระราชดำริและหลักปรัชญาของเศรษฐกิจพอเพียง</p> <p>๒.๒ ส่งเสริมให้เด็กและเยาวชนได้รับการศึกษาตามเกณฑ์มาตรฐานอย่างทั่วถึง มีคุณภาพและสอดคล้องกับวิถีชุมชน</p> <p>๒.๓ เสริมสร้างความรู้ ความเข้าใจและปรับเปลี่ยนทัศนคติของประชาชนให้มีสุขภาพที่ดี สามารถพึ่งตนเองได้</p> <p>๒.๔ ส่งเสริมอาชีพบนพื้นฐานขององค์ความรู้ด้านภูมิปัญญาท้องถิ่นให้สามารถสร้างรายได้แก่ชุมชนและเสริมสร้างความเข้มแข็งของวัฒนธรรมประเพณีพื้นถิ่น</p> <p>๒.๕ ส่งเสริม สนับสนุนการพัฒนาและแก้ไขปัญหาด้านภัยพิบัติและการบริหารจัดการทรัพยากรธรรมชาติในพื้นที่อย่างยั่งยืน</p> <p>๒.๖ สร้างภูมิคุ้มกันให้กับเยาวชน สตรี และผู้ด้อยโอกาส และสนับสนุนให้สถาบันครอบครัวเข้ามามีส่วนร่วมในการแก้ปัญหาและพัฒนาชุมชน</p> <p>๒.๗ พัฒนาระบบบริหารจัดการภาครัฐให้มีประสิทธิภาพ</p>

<p>๓. เสริมสร้างสันติสุขในพื้นที่</p>	<p>ประชาชนมีความปลอดภัยในชีวิต ทรัพย์สิน และเชื่อมั่นในอำนาจรัฐ</p>	<p>๓.๑ พัฒนากำลังภาคประชาชน และองค์กรภาครัฐ (ชคต. ชคบ. ชรบ. และ อรม.) ให้มีศักยภาพในการคุ้มครองและรักษาความปลอดภัยหมู่บ้าน/ชุมชนของตนเอง จากสถานการณ์การก่อเหตุรุนแรงในพื้นที่อย่างมีประสิทธิภาพ</p> <p>๓.๒ ส่งเสริมการอำนวยความสะดวกและเป็นธรรมและสร้างภูมิคุ้มกันแก่คนกลุ่มเสี่ยง โดยการสร้างพื้นที่ความปลอดภัย เปิดเวทีรับฟังความคิดเห็นเพื่อแสวงหาทางออกจากความขัดแย้ง และเปิดโอกาสให้ประชาชนเข้ามามีส่วนร่วมในการแก้ปัญหาและพัฒนาพื้นที่</p> <p>๓.๓ พัฒนาศักยภาพของเจ้าหน้าที่ของรัฐให้มีความเข้มแข็งและขีดความสามารถในการปฏิบัติหน้าที่ในพื้นที่อย่างมีประสิทธิภาพและประสิทธิผล</p> <p>๓.๔ ส่งเสริมการใช้กระบวนการชุมชนเข้มแข็งเพื่อป้องกันและแก้ไขปัญหายาเสพติด</p> <p>๓.๕ ส่งเสริมการประชาสัมพันธ์ในทุกมิติเพื่อสร้างภาพลักษณ์ที่ดีของจังหวัดทั้งในและต่างประเทศ</p>
---------------------------------------	---	--

## แผนพัฒนาเศรษฐกิจและสังคมแห่งชาติ ฉบับที่ ๑๑ (พ.ศ. ๒๕๕๕ – ๒๕๕๙)

### วิสัยทัศน์ประเทศไทย

“สังคมอยู่ร่วมกันอย่างมีความสุข ด้วยความเสมอภาค เป็นธรรม และมีภูมิคุ้มกันต่อการเปลี่ยนแปลง”

### พันธกิจของการพัฒนาประเทศ

๑) สร้างสังคมเป็นธรรมและเป็นสังคมที่มีคุณภาพ ทุกคนมีความมั่นคงในชีวิต ได้รับการคุ้มครองทางสังคมที่มีคุณภาพอย่างทั่วถึงและเท่าเทียม มีโอกาสเข้าถึงทรัพยากรและกระบวนการยุติธรรมอย่างเสมอภาค ทุกภาคส่วนได้รับการเสริมพลังให้สามารถมีส่วนร่วมในกระบวนการพัฒนา ภายใต้ระบบบริหารจัดการภาครัฐ ที่โปร่งใส เป็นธรรม

๒) พัฒนาคูณภาพคนไทยให้มีคุณธรรม เรียนรู้ตลอดชีวิต มีทักษะและการดำรงชีวิตอย่างเหมาะสมในแต่ละช่วงวัย สถาบันทางสังคมและชุมชนท้องถิ่นมีความเข้มแข็งสามารถปรับตัวรู้เท่าทันกับการเปลี่ยนแปลง

๓) พัฒนาระบบการผลิตและบริการให้เข้มแข็งและมีคุณภาพบนฐานความรู้ความคิดสร้างสรรค์ และภูมิปัญญา สร้างความมั่นคงด้านอาหารและพลังงาน ปรับโครงสร้างการผลิตและการบริโภคให้เป็นมิตรกับสิ่งแวดล้อม พร้อมสร้างความเชื่อมโยงกับประเทศในภูมิภาคเพื่อความมั่นคงทางเศรษฐกิจและสังคม

๔) สร้างความมั่นคงของฐานทรัพยากรธรรมชาติและสิ่งแวดล้อมสนับสนุนการมีส่วนร่วมของชุมชน รวมทั้งสร้างภูมิคุ้มกันเพื่อรองรับผลกระทบจากการเปลี่ยนแปลงสภาพภูมิอากาศและภัยพิบัติทางธรรมชาติ

### วัตถุประสงค์และเป้าหมาย

#### วัตถุประสงค์

- ๑) เพื่อเสริมสร้างสังคมที่เป็นธรรมและเป็นสังคมสันติสุข
- ๒) เพื่อพัฒนาคนไทยทุกกลุ่มวัยอย่างเป็นองค์รวมทั้งทางกาย ใจ สติปัญญา อารมณ์ คุณธรรม จริยธรรม และสถาบันทางสังคมมีบทบาทหลักในการพัฒนาคนให้มีคุณภาพ
- ๓) เพื่อพัฒนาเศรษฐกิจให้เติบโตอย่างมีเสถียรภาพ คุณภาพ และยั่งยืน มีความเชื่อมโยงกับเครือข่ายการผลิตสินค้าและบริการบนฐานปัญญา นวัตกรรม และความคิดสร้างสรรค์ในภูมิภาคอาเซียน มีความมั่นคงทางอาหารและพลังงาน การผลิตและการบริโภคเป็นมิตรต่อสิ่งแวดล้อม นำไปสู่การเป็นสังคมคาร์บอนต่ำ
- ๔) เพื่อบริหารจัดการทรัพยากรธรรมชาติและสิ่งแวดล้อมให้เพียงพอต่อการรักษาสมดุลของระบบนิเวศ และเป็นฐานที่มั่นคงของการพัฒนาประเทศ

#### เป้าหมายหลัก

- ๑) ความอยู่เย็นเป็นสุขและความสงบสุขของสังคมไทยเพิ่มขึ้น ความเหลื่อมล้ำในสังคมลดลง สัดส่วนผู้อยู่ใต้เส้นความยากจนลดลง และดัชนีภาพลักษณ์การคอร์รัปชันไม่ต่ำกว่า ๕.๐ คะแนน
- ๒) คนไทยมีการเรียนรู้อย่างต่อเนื่อง มีสุขภาวะดีขึ้น มีคุณธรรม จริยธรรมและสถาบันทางสังคมมีความเข้มแข็งมากขึ้น
- ๓) เศรษฐกิจเติบโตในอัตราที่เหมาะสมตามศักยภาพของประเทศให้ความสำคัญกับการเพิ่มผลิตภาพรวมไม่ต่ำกว่าร้อยละ ๓.๐ ต่อปี เพิ่มขีดความสามารถในการแข่งขันทางเศรษฐกิจของประเทศ

เพิ่มมูลค่าผลิตภัณฑ์ของวิสาหกิจขนาดกลางและขนาดย่อมต่อผลิตภัณฑ์มวลรวมในประเทศ ให้มีไม่ต่ำกว่าร้อยละ ๔๐.๐

๔) คุณภาพสิ่งแวดล้อมอยู่ในเกณฑ์มาตรฐาน เพิ่มประสิทธิภาพการลดการปล่อยก๊าซเรือนกระจก รวมทั้งเพิ่มพื้นที่ป่าไม้เพื่อรักษาสมดุลของระบบนิเวศ

## ยุทธศาสตร์การพัฒนาประเทศ

การพัฒนาในระยะแผนพัฒนาฯ ฉบับที่ ๑๑ ได้กำหนดทิศทางและยุทธศาสตร์การพัฒนาที่เหมาะสม โดยเร่งสร้างภูมิคุ้มกันเพื่อป้องกันปัจจัยเสี่ยง และเสริมรากฐานของประเทศด้านต่าง ๆ ให้เข้มแข็งควบคู่ไปกับการพัฒนาคนและสังคมไทยให้มีคุณภาพมีโอกาสเข้าถึงทรัพยากรและได้รับประโยชน์จากการพัฒนาเศรษฐกิจและสังคมอย่างเป็นธรรม รวมทั้งสร้างโอกาสทางเศรษฐกิจด้วยฐานความรู้ และความคิดสร้างสรรค์บนพื้นฐานการผลิตและการบริโภคที่เป็นมิตรต่อสิ่งแวดล้อม นำไปสู่การพัฒนาประเทศที่มั่นคงและยั่งยืน ยุทธศาสตร์การพัฒนาที่สำคัญในระยะแผนพัฒนาฯ ฉบับที่ ๑๑ มีดังนี้

### ๑. ยุทธศาสตร์การสร้างความเป็นธรรมในสังคม ให้มีความสำคัญกับ

๑.๑ การสร้างความมั่นคงทางเศรษฐกิจและสังคมให้ทุกคนในสังคมไทยควบคู่กับการเสริมสร้างขีดความสามารถในการจัดการความเสี่ยงและสร้างโอกาสในชีวิตให้แก่ตนเอง

๑.๒ การจัดบริการทางสังคมให้ทุกคนตามสิทธิขั้นพื้นฐาน เน้นการสร้างภูมิคุ้มกันระดับปัจเจก และสร้างการมีส่วนร่วมในกระบวนการตัดสินใจในการพัฒนาประเทศ

๑.๓ การเสริมสร้างพลังให้ทุกภาคส่วนสามารถเพิ่มทางเลือกการใช้ชีวิตในสังคมและมีส่วนร่วมในเชิงเศรษฐกิจ สังคม และการเมืองได้อย่างมีคุณค่าและศักดิ์ศรี

๑.๔ การสานสร้างความสัมพันธ์ของคนในสังคมให้มีคุณค่าร่วมและตระหนักถึงผลประโยชน์ของสังคม และเสริมสร้างการบริหารราชการแผ่นดินที่มีประสิทธิภาพ โปร่งใส มีระบบตรวจสอบและการรับผิดชอบที่รัดกุม

### ๒. ยุทธศาสตร์การพัฒนาคนสู่สังคมแห่งการเรียนรู้ตลอดชีวิตอย่างยั่งยืน ให้มีความสำคัญกับ

๒.๑ การปรับโครงสร้างและการกระจายตัวประชากรให้เหมาะสม

๒.๒ การพัฒนาคุณภาพคนไทยให้มีภูมิคุ้มกันต่อการเปลี่ยนแปลง

๒.๓ การส่งเสริมการลดปัจจัยเสี่ยงด้านสุขภาพอย่างเป็นองค์รวม

๒.๔ การส่งเสริมการเรียนรู้ตลอดชีวิต

๒.๕ การเสริมสร้างความเข้มแข็งของสถาบันทางสังคม

๓. ยุทธศาสตร์ความเข้มแข็งภาคเกษตร ความมั่นคงของอาหารและพลังงาน ให้มีความสำคัญกับ

๓.๑ การพัฒนาทรัพยากรธรรมชาติที่เป็นฐานการผลิตภาคเกษตรให้เข้มแข็งและยั่งยืน

๓.๒ การเพิ่มประสิทธิภาพและศักยภาพการผลิตภาคเกษตร

๓.๓ การสร้างมูลค่าเพิ่มผลผลิตทางการเกษตรตลอดห่วงโซ่การผลิต

๓.๔ การสร้างความมั่นคงในอาชีพและรายได้ให้แก่เกษตรกร

๓.๕ การสร้างความมั่นคงด้านอาหารและพัฒนาพลังงานชีวภาพในระดับครัวเรือนและ

ชุมชน

๓.๖ การสร้างความมั่นคงด้านพลังงานชีวภาพเพื่อสนับสนุนการพัฒนาประเทศและความเข้มแข็งภาคเกษตร

๓.๗ การปรับระบบบริหารจัดการภาครัฐเพื่อเสริมสร้างความมั่นคงด้านอาหารและพลังงาน

**๔. ยุทธศาสตร์การปรับโครงสร้างเศรษฐกิจสู่การเติบโตอย่างมีคุณภาพและยั่งยืน** ให้ความสำคัญกับ

๔.๑ การปรับโครงสร้างเศรษฐกิจสู่การพัฒนาที่มีคุณภาพและยั่งยืน

๔.๒ การพัฒนาวิทยาศาสตร์ เทคโนโลยี วิจัย และนวัตกรรม

๔.๓ การพัฒนาขีดความสามารถในการแข่งขันที่มีประสิทธิภาพ เท่าเทียมและเป็นธรรม

๔.๔ การบริหารจัดการเศรษฐกิจส่วนรวมอย่างมีเสถียรภาพ

**๕. ยุทธศาสตร์การสร้างเชื่อมโยงกับประเทศในภูมิภาคเพื่อความมั่นคงทางเศรษฐกิจและสังคม** ให้ความสำคัญกับ

๕.๑ การพัฒนาความเชื่อมโยงด้านการขนส่งและระบบโลจิสติกส์ภายใต้กรอบความร่วมมือในอนุภูมิภาคต่าง ๆ

๕.๒ การพัฒนาฐานลงทุนโดยเพิ่มขีดความสามารถในการแข่งขันระดับอนุภูมิภาค

๕.๓ การสร้างความพร้อมในการเข้าสู่ประชาคมอาเซียน

๕.๔ การเข้าร่วมเป็นภาคีความร่วมมือระหว่างประเทศและภูมิภาคภายใต้บทบาทที่สร้างสรรค์ เป็นทางเลือกในการดำเนินนโยบายระหว่างประเทศในเวทีโลก

๕.๕ การสร้างความเป็นหุ้นส่วนทางเศรษฐกิจในภูมิภาคด้านการพัฒนาทรัพยากรมนุษย์ การเคลื่อนย้ายแรงงาน และการส่งเสริมแรงงานไทยในต่างประเทศ

๕.๖ การมีส่วนร่วมอย่างสำคัญในการสร้างสังคมนานาชาติที่มีคุณภาพชีวิตป้องกันภัยจากการก่อการร้ายและอาชญากรรม ยาเสพติด ภัยพิบัติ และการแพร่ระบาดของโรคภัย

๕.๗ การเสริมสร้างความร่วมมือที่ดีระหว่างประเทศในการสนับสนุนการเจริญเติบโตทางเศรษฐกิจอย่างมีจริยธรรมและไม่ส่งผลกระทบต่อสิ่งแวดล้อม พร้อมทั้งเปิดรับความร่วมมือกับองค์กรระหว่างประเทศที่ไม่แสวงหากำไร

๕.๘ การเร่งรัดการใช้ประโยชน์จากข้อตกลงการค้าเสรีที่มีผลบังคับใช้แล้ว

๕.๙ การส่งเสริมให้ประเทศไทยเป็นฐานการลงทุน และการประกอบธุรกิจในเอเชีย รวมทั้งเป็นฐานความร่วมมือในการพัฒนาภูมิภาค

**๖. ยุทธศาสตร์การจัดการทรัพยากรธรรมชาติและสิ่งแวดล้อมอย่างยั่งยืน** ให้ความสำคัญกับ

๖.๑ การอนุรักษ์ ป่าไม้ และสร้างความมั่นคงของฐานทรัพยากรธรรมชาติและสิ่งแวดล้อม

๖.๒ การปรับกระบวนการพัฒนาและขับเคลื่อนประเทศเพื่อเตรียมพร้อมไปสู่การเป็นเศรษฐกิจและสังคมคาร์บอนต่ำและเป็นมิตรกับสิ่งแวดล้อม

๖.๓ การยกระดับขีดความสามารถในการรองรับและปรับตัวต่อการเปลี่ยนแปลงสภาพภูมิอากาศ เพื่อให้สังคมมีภูมิคุ้มกัน

๖.๔ การเตรียมความพร้อมรองรับกับภัยพิบัติทางธรรมชาติ

๖.๕ การสร้างภูมิคุ้มกันด้านการค้าจากเงื่อนไขด้านสิ่งแวดล้อมและวิกฤตจากการเปลี่ยนแปลงสภาพภูมิอากาศ

๖.๖ การเพิ่มบทบาทประเทศไทยในเวทีประชาคมโลกที่เกี่ยวข้องกับกรอบความตกลงและพันธกรณีด้านสิ่งแวดล้อมระหว่างประเทศ

๖.๗ การควบคุมและลดมลพิษ



๖.๘ การพัฒนาระบบการบริหารจัดการทรัพยากรธรรมชาติและสิ่งแวดล้อมให้มีประสิทธิภาพ โปร่งใสและเป็นธรรมอย่างบูรณาการ

### การบริหารจัดการแผนพัฒนาฯ ฉบับที่ ๑๑ สู่การปฏิบัติ

การบริหารจัดการแผนพัฒนาฯ ฉบับที่ ๑๑ สู่การปฏิบัติให้เกิดประสิทธิภาพให้มีความสำคัญกับการขับเคลื่อนการพัฒนาประเทศโดยยึดแผนพัฒนาฯ ฉบับที่ ๑๑ เป็นกรอบทิศทางหลักและแปลงสู่การปฏิบัติในระดับต่าง ๆ มีแนวทางที่สำคัญ ดังนี้

๑. การสร้างความรู้ความเข้าใจให้ทุกภาคส่วนตระหนักถึงความสำคัญและพร้อมเข้าร่วมในการผลักดันแผนพัฒนาฯ ฉบับที่ ๑๑ ไปสู่การปฏิบัติ

๒. การสร้างความเชื่อมโยงระหว่างแผนพัฒนาฯ ฉบับที่ ๑๑ นโยบายรัฐบาลแผนการบริหารราชการแผ่นดิน และแผนระดับอื่น ๆ

๓. การสร้างสภาพแวดล้อมให้เอื้อต่อการขับเคลื่อนแผนของภาคีการพัฒนาต่าง ๆ

๔. การเพิ่มประสิทธิภาพกลไกรับผิดชอบการขับเคลื่อนแผนฯ ที่ชัดเจน สามารถขับเคลื่อนแผนพัฒนาฯ ฉบับที่ ๑๑ ในระดับประเทศและระดับพื้นที่ได้อย่างมีประสิทธิภาพ

๕. การเสริมสร้างบทบาทของทุกภาคส่วนให้สามารถขับเคลื่อนแผนพัฒนาฯ ฉบับที่ ๑๑ ได้อย่างมีประสิทธิภาพ

๖. การติดตามประเมินผลแผนพัฒนาฯ ฉบับที่ ๑๑